



Statistische Berichte

Kennziffer
F II 1 m
10/2012

Baugenehmigungen in Bayern im Oktober 2012





Alle Veröffentlichungen im Internet unter
www.statistik.bayern.de/veroeffentlichungen

Diesen Code einfach mit der entsprechenden App scannen, um zum angegebenen Link zu gelangen.

Kostenlos

ist der Download von allen Statistischen Berichten (meist PDF- und Excel-Format) sowie von „Bayern Daten“ und „Statistik kommunal“ (Informationelle Grundversorgung).

Newsletter-Service

Für Themenbereich/e anmelden. Information über Neuerscheinung/en wird per E-Mail aktuell übermittelt.

Kostenpflichtig

sind die links genannten Veröffentlichungen in gedruckter Form sowie die Druck- und Dateiausgaben (auch auf Datenträger) aller anderen Veröffentlichungen. Bestellung direkt im Internet oder beim Vertrieb, per E-Mail oder Fax.

Impressum

Statistische Berichte

bieten in tabellarischer Form neuestes Zahlenmaterial der jeweiligen Erhebung. Dieses wird, soweit erforderlich, methodisch erläutert und kurz kommentiert.

Herausgeber, Druck und Vertrieb

Bayerisches Landesamt für
Statistik und Datenverarbeitung
St.-Martin-Str. 47
81541 München

Vertrieb

E-Mail vertrieb@statistik.bayern.de
Telefon 089 2119-3205
Telefax 089 2119-3457
Internet www.statistik.bayern.de/veroeffentlichungen

Auskunftsdienst

E-Mail info@statistik.bayern.de
Telefon 089 2119-3218
Telefax 089 2119-13580

© Bayerisches Landesamt für Statistik und Datenverarbeitung, München 2012

Alle Veröffentlichungen oder Daten sind Werke im Sinne von § 2 Urheberrechtsgesetz. Die Verwendung, Vervielfältigung und/oder Verbreitung von Veröffentlichungen oder Daten gleich welchen Mediums (Print, Datenträger, Datei etc.) – auch auszugsweise – ist nur mit Quellenangabe gestattet. Sie bedarf der vorherigen Genehmigung bei Nutzung für gewerbliche Zwecke, bei entgeltlicher Verbreitung oder bei Weitergabe an Dritte sowie bei Weiterverbreitung über elektronische Systeme und/oder Datenträger. Sofern in den Produkten auf das Vorhandensein von Copyrightrechten Dritter hingewiesen wird, sind die in deren Produkten ausgewiesenen Copyrightbestimmungen zu wahren. Alle übrigen Rechte bleiben vorbehalten.

Zeichenerklärung

- 0 mehr als nichts, aber weniger als die Hälfte der kleinsten in der Tabelle nachgewiesenen Einheit
- nichts vorhanden oder keine Veränderung
- / keine Angabe, da Zahl nicht sicher genug
- Zahlenwert unbekannt, geheimzuhalten oder nicht rechenbar
- ... Angabe fällt später an
- x Tabellenfach gesperrt, da Aussage nicht sinnvoll
- () Nachweis unter dem Vorbehalt, dass der Zahlenwert erhebliche Fehler aufweisen kann
- p vorläufiges Ergebnis
- r berichtigtes Ergebnis
- s geschätztes Ergebnis
- D Durchschnitt
- ≙ entspricht

Auf- und Abrundungen

Im Allgemeinen ist ohne Rücksicht auf die Endsummen auf- bzw. abgerundet worden. Deshalb können sich bei der Summierung von Einzelangaben geringfügige Abweichungen zu den ausgewiesenen Endsummen ergeben. Bei der Aufgliederung der Gesamtheit in Prozent kann die Summe der Einzelwerte wegen Rundens vom Wert 100 % abweichen. Eine Abstimmung auf 100 % erfolgt im Allgemeinen nicht.

Inhaltsübersicht

	Seite
Erläuterungen	2
Grafiken	
1. Genehmigte Wohnungen in Bayern seit Januar 2005	4
2. Genehmigte Wohnungen in den Regierungsbezirken in Bayern von Januar bis Oktober 2012	4
3. Genehmigte neue Nichtwohngebäude in Bayern von Januar bis Oktober 2012	4
4. Genehmigte Wohnungen in den kreisfreien Städten und Landkreisen in Bayern von Januar bis Oktober 2012	5
5. Genehmigte Wohnungen in neuen Wohngebäuden je 10 000 Einwohner in Bayern von Januar bis Oktober 2012	5
6. Veranschlagte Baukosten je m ² Wohn- bzw. Nutzfläche im Neubau in Bayern von Januar bis Oktober 2007 und 2012	5
Tabellen	
1. Baugenehmigungen in Bayern seit 1980	6
2. Baugenehmigungen in Bayern seit 2008 nach Monaten	7
3. Baugenehmigungen für Wohn- und Nichtwohngebäude in Bayern im Oktober 2012 nach Gebäudearten und Bauherren	8
4. Baugenehmigungen für Wohn- und Nichtwohngebäude in Bayern im Oktober 2012 nach Kreisen	10
4a. Baugenehmigungen für Wohn- und Nichtwohngebäude in Bayern von Januar bis Oktober 2012 nach Kreisen	18
5. Baugenehmigungen für neue Wohn- und Nichtwohngebäude im Fertigteilbau in Bayern im Oktober 2012 nach Gebäudearten und Bauherren	22
6. Baugenehmigungen für neue Wohngebäude in Bayern im Oktober 2012 nach Regierungsbezirken, Gebäudearten und privaten Haushalten als Bauherren	23
7. Baugenehmigungen für neue Wohngebäude im Freistellungs- bzw. Zustimmungsverfahren in Bayern im Oktober 2012 nach Regierungsbezirken, Gebäudearten und privaten Haushalten als Bauherren	24
8. Baugenehmigungen für neue Wohn- und Nichtwohngebäude in Bayern im Oktober 2012 nach Gebäudearten, Regierungsbezirken und der vorwiegenden Art der Beheizung	25
9. Baugenehmigungen für neue Wohn- und Nichtwohngebäude in Bayern im Oktober 2012 nach Gebäudearten, Regierungsbezirken und der verwendeten primären Energie für Heizung	26
10. Baugenehmigungen für neue Wohn- und Nichtwohngebäude in Bayern im Oktober 2012 nach Gebäudearten, Regierungsbezirken und der verwendeten sekundären Energie für Heizung	28
11. Baugenehmigungen für neue Wohn- und Nichtwohngebäude in Bayern im Oktober 2012 nach Gebäudearten und dem überwiegend verwendeten Baustoff	30

Erläuterungen

Die Statistiken der Bautätigkeit im Hochbau sind angeordnet durch das Gesetz über die Statistik der Bautätigkeit im Hochbau und die Fortschreibung des Wohnungsbestandes (Hochbaustatistikgesetz - HBauStatG) vom 05.05.1998 (BGBl I 1998, 869) in Verbindung mit dem Gesetz über die Statistik für Bundeszwecke (Bundesstatistikgesetz - BStatG) vom 22.01.1987 (BGBl I 1987, 462 (565)), jeweils in der aktuellen Fassung. Die Hochbaustatistik erstreckt sich auf genehmigungs- oder zustimmungsbedürftige, sowie kenntnisgabe-, anzeigepflichtige oder einem Genehmigungsfreistellungsverfahren (gemäß Art. 58 der Bayerischen Bauordnung) unterliegende Baumaßnahmen, bei denen Wohnraum oder sonstiger Nutzraum geschaffen oder verändert wird. Nicht einbezogen werden Baumaßnahmen an Nichtwohngebäuden (ohne Wohnraum) bis zu einem Volumen von 350 Kubikmeter Rauminhalt oder bis zu 18.000 Euro veranschlagte Kosten des Bauwerks.

Methodische Hinweise

Die monatliche Baugenehmigungsstatistik basiert auf den von den Bauaufsichtsbehörden abgegebenen Meldungen, die nicht immer zeitgerecht übermittelt werden. Die Ergebnisse berücksichtigen daher nur diejenigen Bauvorhaben, zu denen im Berichtszeitraum die Baugenehmigung übersandt wurde. Hieraus können sich Unterschiede zwischen den Ergebnissen der Baugenehmigungsstatistik und dem tatsächlichen Baugenehmigungsgeschehen in den einzelnen Monaten ergeben. Bei der Interpretation der Ergebnisse des vorliegenden Monatsberichts sollte deshalb ihr vorläufiger Charakter berücksichtigt werden.

Abweichungen zwischen Summen und addierten Einzelwerten ergeben sich aus dem Runden von Einzelwerten. Abweichungen zwischen aufsummierten Monatswerten und dem Jahresergebnis erklären sich zudem aus nachträglichen Änderungen zum Bebauungsplan (sog. Tekturen), die zur Jahresaufbereitung eingearbeitet werden. Diese Korrekturen können somit nur in der Jahressumme und nicht in den einzelnen Monaten bzw. Vierteljahren ausgewiesen werden.

Baumaßnahmen an bestehenden Gebäuden können zur Verringerung der Anzahl der Wohnungen, Wohnräume bzw. der Wohn- oder Nutzfläche führen. Dadurch können in den Tabellen auch negative Werte stehen.

Ausgewählte Begriffe

Erhebungseinheit ist das Gebäude bzw. die Baumaßnahme an einem bestehenden Gebäude. Unter der **Errichtung neuer Gebäude** werden Neu- und Wiederaufbauten verstanden. Als Wiederaufbau gilt der Aufbau zerstörter oder abgerissener Gebäude ab Oberkante des noch vorhandenen Kellergeschosses. **Baumaßnahmen** an bestehenden Gebäuden sind bauliche Veränderungen an bereits existierenden Gebäuden durch Umbau-, Ausbau-, Erweiterungs- oder Wiederherstellungsmaßnahmen.

Als **Gebäude** gelten gemäß der Systematik der Bauwerke selbstständig benutzbare, überdachte Bauwerke, die auf Dauer errichtet sind und die von Menschen betreten werden können und geeignet oder bestimmt sind, dem Schutz von Menschen, Tieren oder Sachen zu dienen. Dabei kommt es nicht auf die Umschließung durch Wände an; die Überdachung allein ist ausreichend. Gebäude im Sinne der Systematik sind auch selbstständig benutzbare unterirdische Bauwerke, wie z.B. unterirdische Krankenhäuser, Ladenzentren und Tiefgaragen.

Keine Gebäude und damit nicht Erhebungseinheit in der Bautätigkeitsstatistik sind behelfsmäßige Nichtwohnbauten und freistehende selbstständige Konstruktionen. Unterkünfte, wie z. B. Baracken, Gartenlauben, Behelfsheime u. dgl. werden, wenn sie nur für begrenzte Dauer errichtet und/oder von geringem Wohnwert sind, ebenfalls nicht erfasst; gleiches gilt für Wohncontainer. Dagegen werden Ferien-, Sommer- und Wochenendhäuser, sofern sie als Gebäude gelten und eine Mindestgröße von 50 m² aufweisen, in die Erhebung einbezogen.

Ein Bauwerk gilt als **Fertigteilbau**, wenn überwiegend geschosshohe oder raumbreite tragende Fertigteile für Außen- oder Innenwände verwendet werden. Hierbei ist notwendig, dass der überwiegende Teil der tragenden Konstruktion (gemessen am Rauminhalt) aus Fertigteilen besteht. Für die Beurteilung „überwiegend“ sind die meist konventionell errichteten Fundamente oder Kellergeschosse mit zu berücksichtigen. Als **konventionelle Bauten** gelten Bauvorhaben, die nicht aus Fertigteilen im obigen Sinne zusammengefügt sind.

Wohngebäude sind Gebäude, die mindestens zur Hälfte (gemessen am Anteil der Wohnfläche an der Nutzfläche gemäß DIN 277) Wohnzwecken dienen. Zu den Wohngebäuden zählen auch Ferien-, Sommer- und Wochenendhäuser mit einer Mindestgröße von 50 m² Wohnfläche.

Wohngebäude mit Eigentumswohnungen sind Wohngebäude, die Wohneinheiten enthalten, an denen durch Eintragung im Wohnungsgrundbuch Sondereigentum nach den Vorschriften des Wohnungseigentumsgesetzes begründet ist oder werden soll. Entsprechend den Vorschriften des Wohnungseigentumsgesetzes besteht ein Wohngebäude entweder ausschließlich aus Eigentumswohnungen oder es befindet sich überhaupt keine Eigentumswohnung darin. Maßgebend ist die Absicht des Bauherren zum Zeitpunkt der Baugenehmigung. Ein „Wohngebäude mit Eigentumswohnungen“ liegt auch dann vor, wenn der Bauherr beabsichtigt, einen Teil oder alle der im Grundbuch als Eigentumswohnungen nachzuweisenden Wohnungen zu vermieten.

Wohnheime sind Wohngebäude, die primär den Wohnbedürfnissen bestimmter Bevölkerungskreise dienen (z.B. Studentenwohnheim, Seniorenwohnheim). Wohnheime besitzen Gemeinschaftsräume. Die Bewohnerinnen/Bewohner von Wohnheimen führen einen eigenen Haushalt. Die Zuordnung eines Gebäudes zu den Wohnheimen oder den Anstaltsgebäuden (Nichtwohngebäude) hängt von der primären Zweckbestimmung des Gebäudes ab. So zählen zu den Wohnheimen (Wohngebäuden) z. B. Studentenheime, Heime für Pflegepersonal, Alten- und Altenwohnheime, Schülerwohnheime und Behindertenheime, bei denen das Wohnen im Vordergrund steht. Dagegen gelten u. a. Altenpflege- und Krankenhäuser, Säuglings-, Erziehungs- und Müttergenesungsheime, Heime von Unterrichtsanstalten sowie Heime für die Eingliederung und Pflege Behinderter als Nichtwohngebäude.

Nichtwohngebäude sind Gebäude, die überwiegend (mindestens zu mehr als der Hälfte der Nutzfläche) Nichtwohnzwecken dienen. Zu den Nichtwohngebäuden zählen Anstaltsgebäude, Büro- und Verwaltungsgebäude, landwirtschaftliche Betriebsgebäude, nichtlandwirtschaftliche Betriebsgebäude (wie Fabrikgebäude, Handelsgebäude, Hotels u. dgl.) und sonstige Nichtwohngebäude (wie Schulgebäude, Kindertagesstätten, Sporthallen). Bei gemischter Nutzung (z. B. Rechtsanwalts- und Arztpraxen) ist nur die Zweckbestimmung anzugeben, die gemessen an der zurechenbaren Nutzfläche überwiegt (Schwerpunkt).

Haustyp des Wohngebäudes: Ein **Einzelhaus** ist ein einzelnes, freistehendes Wohngebäude. Es kann auch aus mehreren Gebäudeteilen bestehen. Ein Einzelhaus kann ein Ein-, Zwei- oder Mehrfamilienhaus sein. Ein **Doppelhaus** besteht aus zwei Wand an Wand gebauten Wohngebäuden, die durch massive und vom Keller bis zum Dach reichende Wände (Brandmauern) getrennt sind. Diese Gebäude können Ein-, Zwei- oder Mehrfamilienhäuser sein. Ein **gereihtes Haus** ist ein Wohngebäude, das mit mindestens zwei anderen Gebäuden aneinander gebaut ist, unabhängig davon, ob es sich dabei um Ein- oder Mehrfamilienhäuser handelt. Die Gebäude müssen nicht baugleich sein, sie können auch seitlich oder in der Höhe versetzt sein. Reiheneckhäuser zählen auch hierzu. Wohngebäude, die sich nicht in die vorgegebene Typisierung einordnen lassen, sind der Gruppe „**Sonstiger Haustyp**“ zuzurechnen (z. B. terrassenförmige Wohnhügel).

Überwiegend verwendeter Baustoff ist derjenige, der bei der Erstellung der tragenden Konstruktion des Gebäudes überwiegend Verwendung findet.

Bei der Angabe zur **verwendeten Energie** für die Heizung wird unterschieden in **primäre** und **sekundäre** Energie. Als **primäre Energie** gilt die bezogen auf den Energieanteil überwiegende Energiequelle, als **sekundäre Energie** die weitere, nachrangig eingesetzte Energiequelle. Bei mehr als zwei Energiequellen werden nur die beiden überwiegend genutzten Quellen entsprechend ihres Anteils (primär/sekundär) angegeben. Die Angabe zur sekundären Heizenergie ist nur erforderlich, wenn mindestens eine weitere Energie für die Beheizung eingesetzt wird. Für Gebäude, die aufgrund ihrer guten Wärmedämmung nicht über ein klassisches Heizsystem, sondern nur über Lüftungsanlagen verfügen (z.B. Passivhäuser oder Plus-Energie-Häuser), ist bei der primär verwendeten Heizenergie „**keine**“ angegeben.

Bei Beheizung durch eine **Wärmepumpe** ist die Art der hierzu überwiegend genutzten Wärmequelle anzugeben. Unterschieden werden die Wärmequellen **Erde (Geothermie)**, **Luft (Aerothermie)** und **Wasser (Hydrothermie)**, wobei die Thermiearten Aerothermie und Hydrothermie im Erhebungsbogen für Baugenehmigungen unter dem Oberbegriff **Umweltthermie** zusammengefasst werden. Wenn die Wärmepumpe überwiegend andere Wärmequellen nutzt (wie z.B. Abwärme oder Solarwärme), ist **Sonstige Energie** anzugeben. Sofern Tiefengeothermie über ein Fernwärmenetz genutzt wird, ist **Fernwärme** anzugeben. - **Solarthermie** ist die durch Nutzung der Solarstrahlung technisch nutzbar gemachte Wärme für Warmwasser und ggf. auch Heizung. **Holz** umfasst auch z. B. Holzpellets. **Biogas/Biomethan** ist das Umwandlungsprodukt aus fester oder flüssiger Biomasse. **Gas** umfasst auch Erdgas mit Beimischungen von Biogas in Erdgasqualität (**Biomethan**). Ist die ausschließliche Nutzung von Biomethan oder anderem Biogas vorgesehen, ist die Position **Biogas/Biomethan** auszuwählen. Andere Formen der Wärmeabgewinnung aus Biomasse sind unter die Position **Sonstige Biomasse** zu subsumieren. Der Kategorie **Sonstige Energie** sind alle verbleibenden Energiearten zuzuordnen (wie z. B. Flüssiggas, Koks/Kohle und Briketts).

Der **Rauminhalt** von Bauwerken ist das von den äußeren Begrenzungsflächen eines Gebäudes eingeschlossene Volumen (Bruttorauminhalt), d.h. das Produkt aus der überbauten Fläche und der anzusetzenden Höhe, inkl. des Rauminhalts der Konstruktion (DIN 277 Teil 1 in der jeweils gültigen Fassung).

Vollgeschosse sind Geschosse im Sinne der in den Landesbauordnungen festgelegten Definitionen (siehe § 20 Abs. 1 BauNVO). Kellergeschosse und Dachgeschosse gelten i. d. R. nicht als Vollgeschosse.

Als **Nutzfläche** in der Bautätigkeitsstatistik gilt entsprechend DIN 277 derjenige Teil der Netto-Grundfläche, welcher der Zweckbestimmung und Nutzung des Bauwerks dient, allerdings abzüglich der Wohnfläche. **Nicht** zur Nutzfläche gehören die technische Funktionsfläche (Fläche der Räume für betriebstechnische Anlagen) sowie die Verkehrsfläche (Flächen zur Verkehrserschließung und -sicherung, wie z. B. Flure, Hallen, Treppen, Aufzugsschächte usw.).

Die **Wohnfläche** (zu berechnen nach der Wohnflächenverordnung (WoFlV vom 25. November 2003, in der jeweils aktuellen Fassung)) umfasst die Grundflächen der Räume, die ausschließlich zu dieser Wohnung gehören, also die Flächen von Wohn- und Schlafräumen, Küchen und Nebenräumen (z. B. Dielen, Abstellräume und Bäder) innerhalb der Wohnung. Die Wohnfläche eines Wohnheims umfasst die Grundflächen der Räume, die zur alleinigen und gemeinschaftlichen Nutzung durch die Bewohner bestimmt sind. Zur Wohnfläche gehören auch die Grundflächen von Wintergärten, Schwimmbädern und ähnlichen nach allen Seiten geschlossenen Räumen sowie Balkonen, Loggien, Dachgärten und Terrassen, wenn sie ausschließlich zu der Wohnung oder dem Wohnheim gehören. **Nicht** zur Wohnfläche (und somit zur **Nutzfläche**) zählen die Grundflächen von Zubehörräumen (z. B. Kellerräumen, Abstellräumen außerhalb der Wohnung, Waschküchen, Bodenräumen, Trockenräumen, Garagen und Geschäftsräumen).

Unter einer **Wohnung** sind nach außen abgeschlossene, zu Wohnzwecken bestimmte, in der Regel zusammenliegende Räume zu verstehen, die die Führung eines eigenen Haushalts ermöglichen. Wohnungen haben einen eigenen Eingang unmittelbar vom Freien, von einem Treppenhaus oder einem Vorraum. Zur Wohnung können aber auch außerhalb des eigentlichen Wohnungsabschlusses liegende, zu Wohnzwecken ausgebaute Keller- oder Bodenräume (z. B. Mansarden) gehören.

Die **Zahl der Räume** umfasst alle Wohn-, Ess- und Schlafzimmer und andere separate Räume (z. B. bewohnbare Keller- und Bodenräume) von mindestens 6 m² Wohnfläche sowie abgeschlossene Küchen unabhängig von deren Größe. Bad, Toilette, Flur und Wirtschaftsräume werden grundsätzlich nicht mitgezählt. Ein Wohnzimmer mit einer Essecke, Schlaf- oder Kochnische ist als ein Raum zu zählen.

Veranschlagte Kosten des Bauwerkes sind die Kosten des Bauwerkes gemäß DIN 276 (in der jeweils gültigen Fassung) als Summe der Kostengruppen 300 und 400. Baukosten im Sinne der Bautätigkeitsstatistik sind somit die Kosten der Baukonstruktionen (einschl. Erdarbeiten und baukonstruktive Einbauten) sowie die Kosten der technischen Anlagen. Kosten für nicht fest verbundene Einbauten, die nicht Bestandteil des Bauwerkes sind, wie Großrechenanlagen oder industrielle Produktionsanlagen, sind nicht einzubeziehen. Die Umsatzsteuer ist in den veranschlagten Kosten enthalten.

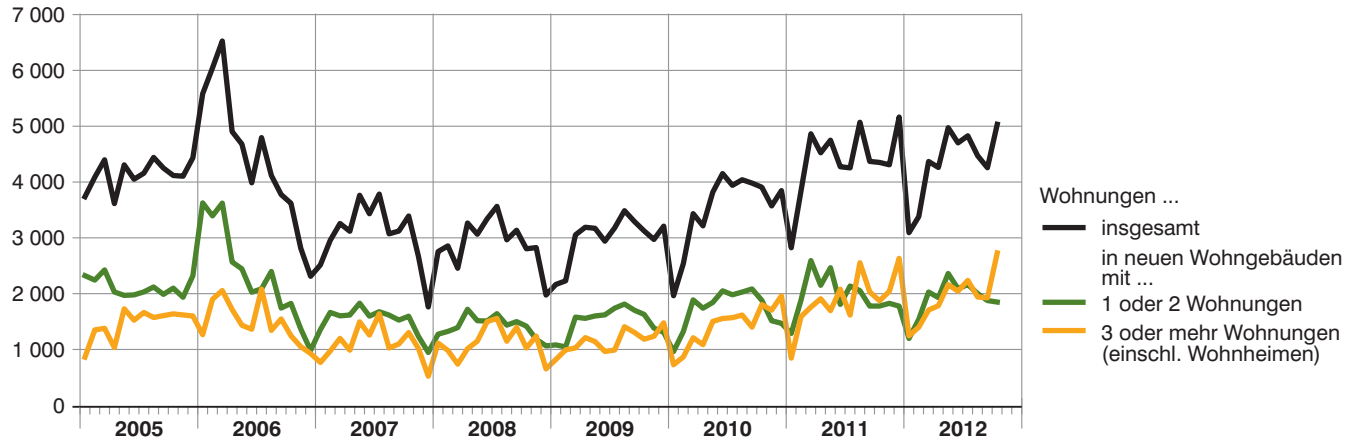
Hinweise

1. Ab Berichtsjahr 2012 werden die "Sonstigen Wohneinheiten" als Wohnungen erfasst.

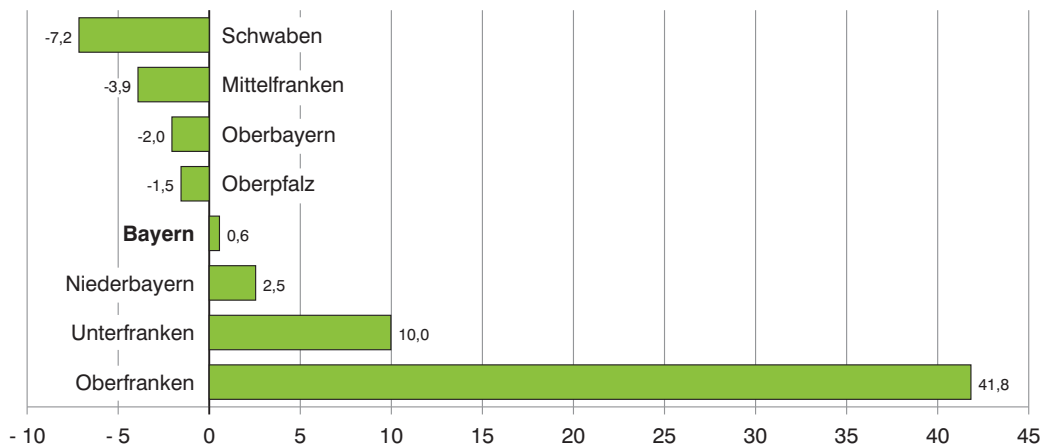
2. Bei der Interpretation der Ergebnisse des vorliegenden Statistischen Berichts ist Folgendes zu berücksichtigen:

Zum 01.01.2012 wurde das Gesetz über die Statistik der Bautätigkeit im Hochbau und die Fortschreibung des Wohnungsbestandes (Hochbaustatistikgesetz – HBauStatG) aufgrund von Art. 5a des Gesetzes zur Umsetzung der Richtlinie 2009/28/EG zur Förderung der Nutzung von Energie aus erneuerbaren Quellen (Europarechtsanpassungsgesetz Erneuerbare Energien - EAG EE) geändert. Dadurch wurde das Merkmalsprogramm der Bautätigkeitsstatistik ab dem 01.01.2012 ausgeweitet. Dies führte in den Folgemonaten zu einem deutlich erhöhten Rückfrageaufkommen bei den auskunftspflichtigen Stellen. Da nur vollständig plausibilisierte Erhebungsbögen in die Baugenehmigungsstatistik eingehen können, konnten Bauvorhaben, bei denen noch Angaben zu klären sind, nicht im aktuellen Berichtsmonat der Baugenehmigungsstatistik berücksichtigt werden. Diese fließen somit erst in den Folgemonaten in die Baugenehmigungsstatistik ein.

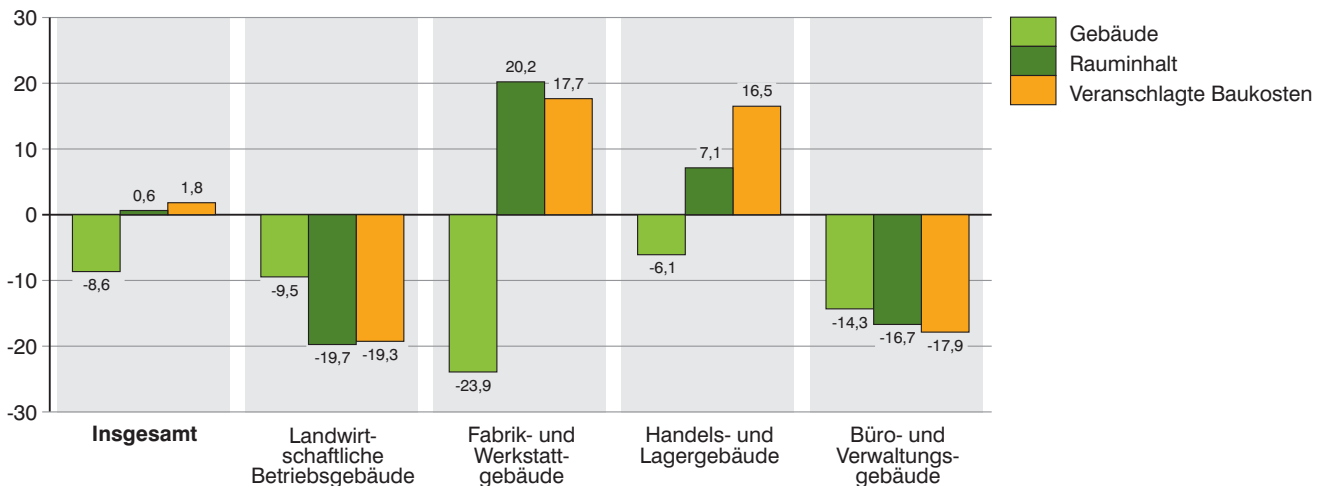
1. Genehmigte Wohnungen in Bayern seit Januar 2005



2. Genehmigte Wohnungen in den Regierungsbezirken in Bayern von Januar bis Oktober 2012 Veränderung gegenüber dem Vergleichszeitraum des Vorjahres in Prozent

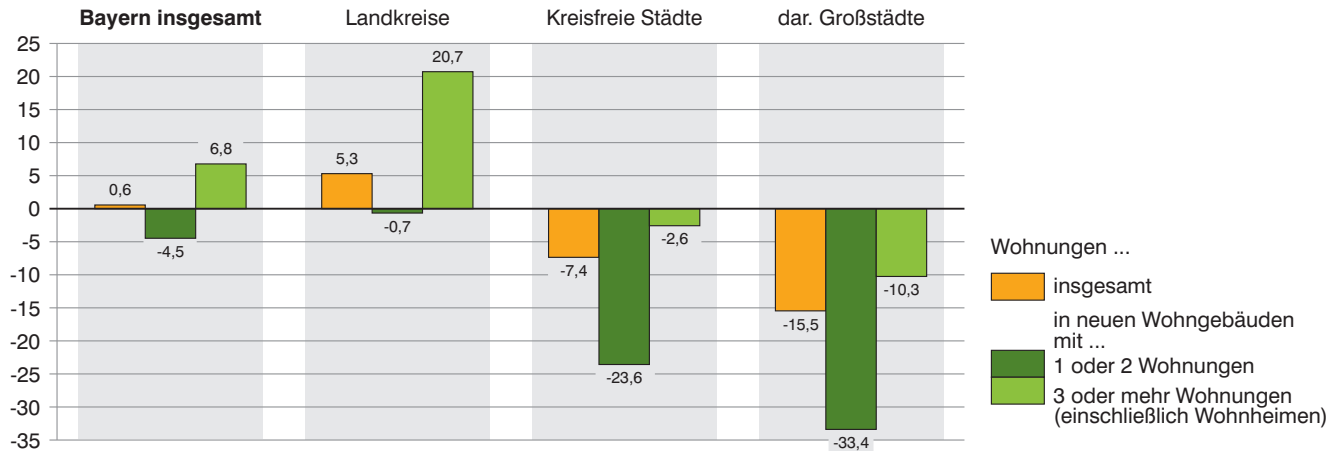


3. Genehmigte neue Nichtwohngebäude in Bayern von Januar bis Oktober 2012 Veränderung gegenüber dem Vergleichszeitraum des Vorjahres in Prozent

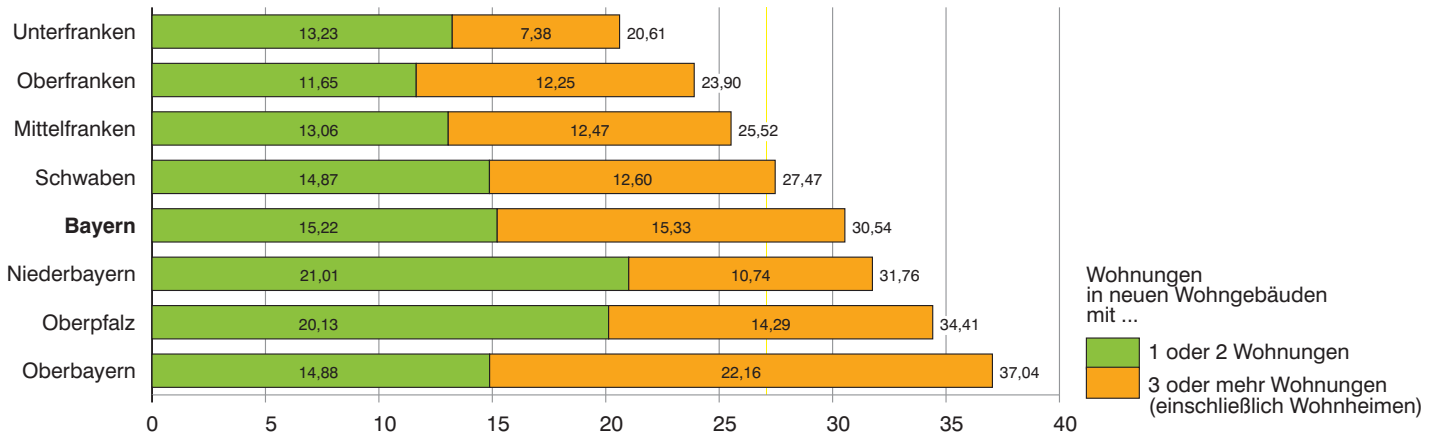


4. Genehmigte Wohnungen in den kreisfreien Städten und Landkreisen in Bayern von Januar bis Oktober 2012

Veränderung gegenüber dem Vergleichszeitraum des Vorjahres in Prozent

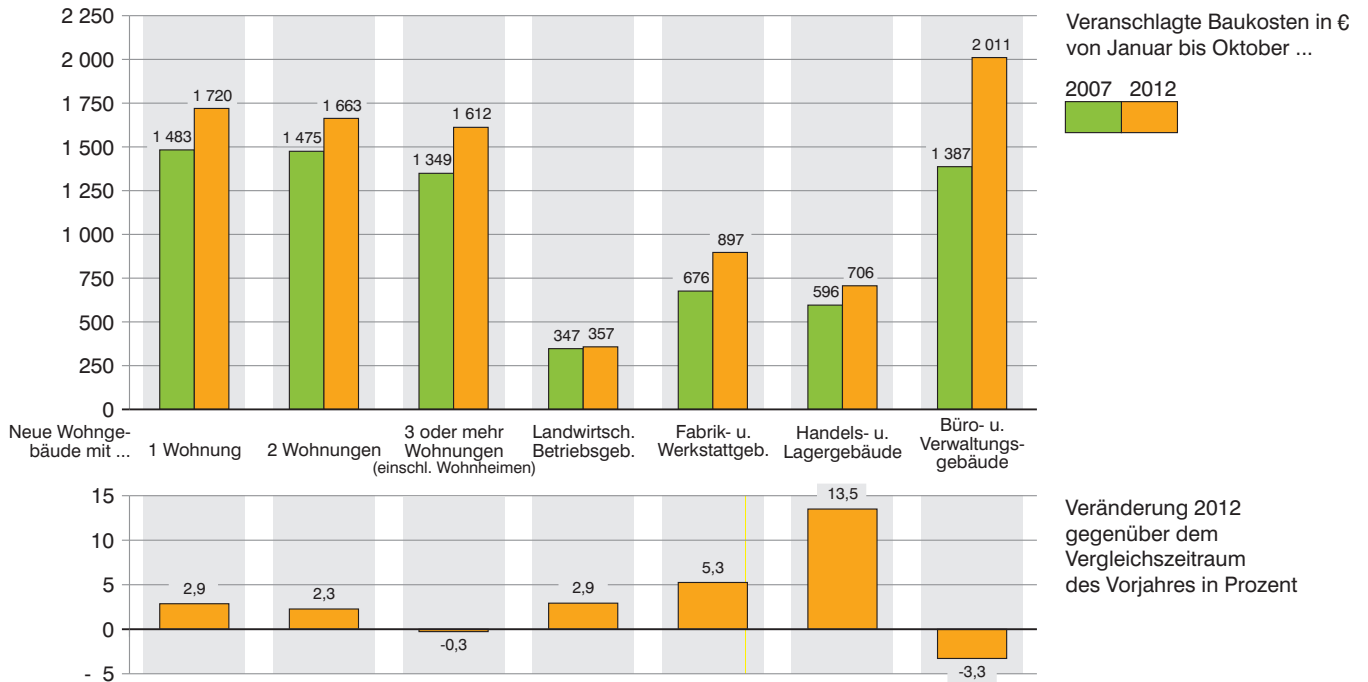


5. Genehmigte Wohnungen in neuen Wohngebäuden je 10 000 Einwohner in Bayern von Januar bis Oktober 2012



6. Veranschlagte Baukosten je m² Wohn- bzw. Nutzfläche im Neubau in Bayern von Januar bis Oktober 2007 und 2012

€



1. Baugenehmigungen in Bayern seit 1980

Berichtszeitraum	Errichtung neuer Gebäude								Wohnungen ins- gesamt ³⁾
	Wohnbau ¹⁾				Nichtwohnbau				
	Gebäude	Rauminhalt	Wohnungen	Veranschlagte Kosten der Bauwerke ²⁾	Gebäude	Rauminhalt	Nutzfläche	Veranschlagte Kosten der Bauwerke ²⁾	
	Anzahl	1 000 m ³	Anzahl	1 000 €	Anzahl	1 000 m ³	100 m ²	1 000 €	
1980	42 566	50 413	73 417	6 827 827	11 360	42 724	72 524	3 799 500	78 718
1981	37 272	46 050	70 107	6 772 884	10 417	35 868	60 322	3 441 718	75 876
1982	31 503	40 525	64 146	6 405 406	10 028	36 050	61 071	3 855 039	70 241
1983	37 764	48 904	81 866	8 100 298	12 113	40 092	68 836	4 079 289	88 555
1984	31 008	39 885	68 817	6 792 378	9 556	34 241	55 451	3 381 131	74 460
1985	27 221	33 478	55 421	5 783 277	9 902	35 130	57 959	3 708 322	61 026
1986	27 710	31 981	49 556	5 553 623	9 981	39 286	64 529	4 276 282	54 466
1987	27 342	31 461	46 778	5 520 504	10 368	39 422	63 623	4 058 230	51 004
1988	29 932	34 521	51 349	6 154 538	11 163	41 147	67 438	4 637 392	56 256
1989	31 595	38 472	59 472	6 986 363	11 383	43 889	72 318	4 894 633	65 475
1990	35 952	46 716	76 581	8 763 791	12 004	45 546	74 233	5 376 050	86 316
1991	34 552	46 538	77 999	9 177 417	12 176	52 237	83 570	6 439 827	87 792
1992	39 058	55 413	95 884	11 693 365	11 953	47 214	78 490	6 510 591	107 204
1993	43 469	62 914	110 080	14 051 106	12 003	44 873	72 831	6 528 672	122 865
1994	44 728	65 642	115 754	15 328 241	11 517	46 375	76 397	7 026 881	127 598
1995	35 042	48 876	81 871	11 637 840	11 142	48 228	75 253	7 255 566	92 272
1996	35 931	45 740	69 308	10 962 664	10 663	41 931	65 730	5 585 679	78 654
1997	35 772	43 890	64 297	10 272 471	11 169	42 014	66 835	5 378 766	73 567
1998	40 148	47 558	68 745	10 980 529	12 192	49 462	78 080	5 919 860	78 359
1999	39 168	45 674	65 840	10 572 695	10 477	51 434	80 688	6 270 203	74 777
2000	33 124	38 461	55 372	8 983 497	10 187	46 184	75 709	5 753 671	63 163
2001	29 609	34 578	49 588	8 109 415	9 072	50 103	80 871	6 643 446	56 161
2002	30 040	33 948	47 256	8 079 298	8 308	44 977	69 385	6 152 051	53 225
2003	36 130	40 918	54 673	9 627 081	7 898	40 503	62 357	4 632 453	62 645
2004	31 255	35 901	50 189	8 518 789	7 803	36 761	56 717	4 293 700	57 721
2005	25 510	29 839	43 254	7 160 738	7 375	35 516	54 602	4 168 851	49 712
2006	27 896	32 427	46 188	7 820 357	8 561	42 457	66 278	4 915 995	53 057
2007	18 537	21 752	31 771	5 345 086	8 019	48 907	72 068	5 376 179	36 859
2008	17 203	21 138	30 728	5 353 426	8 564	50 763	74 163	5 395 346	35 053
2009	18 136	22 133	31 621	5 701 553	8 596	46 509	69 543	6 257 727	35 639
2010	20 980	25 299	37 962	6 811 771	9 733	49 407	70 914	5 519 497	42 416
2011	24 159	30 278	45 847	8 610 161	9 776	53 520	79 021	7 185 108	52 010
2012									
2006 1. Vj.	10 415	11 850	15 891	2 812 240	1 649	8 708	13 886	1 142 080	18 128
2. Vj.	6 912	8 112	11 595	1 952 061	2 591	10 990	17 832	1 241 731	13 560
3. Vj.	6 318	7 413	11 242	1 821 857	2 394	12 401	18 586	1 407 056	12 683
4. Vj.	4 251	5 059	7 460	1 235 998	1 927	10 344	15 948	1 125 891	8 753
2007 1. Vj.	4 662	5 349	7 618	1 274 174	1 641	9 052	13 664	1 010 421	8 735
2. Vj.	5 110	6 014	8 834	1 488 377	2 296	13 434	20 917	1 464 264	10 314
3. Vj.	4 891	5 816	8 638	1 437 279	2 265	13 773	19 471	1 440 363	9 983
4. Vj.	3 873	4 566	6 677	1 143 510	1 818	12 630	18 015	1 462 480	7 830
2008 1. Vj.	4 043	4 894	6 883	1 217 971	1 809	11 004	15 242	1 101 097	8 077
2. Vj.	4 795	5 898	8 463	1 485 897	2 630	14 386	20 743	1 398 321	9 678
3. Vj.	4 633	5 765	8 731	1 470 519	2 301	13 919	20 837	1 441 689	9 673
4. Vj.	3 732	4 580	6 645	1 178 558	1 824	11 455	17 335	1 459 380	7 619
2009 1. Vj.	3 760	4 655	6 609	1 184 006	1 637	10 127	15 011	1 318 984	7 463
2. Vj.	4 726	5 753	8 151	1 480 151	2 214	11 062	15 662	1 277 537	9 308
3. Vj.	5 241	6 390	9 014	1 653 455	2 418	11 806	18 422	1 585 239	9 966
4. Vj.	4 411	5 432	8 029	1 405 071	2 324	13 555	20 540	2 086 762	9 081
2010 1. Vj.	4 187	5 052	7 037	1 327 115	1 964	9 440	13 667	1 215 101	7 949
2. Vj.	5 579	6 646	9 827	1 756 442	2 980	13 443	19 773	1 407 285	11 186
3. Vj.	6 123	7 236	10 728	1 924 055	2 572	14 265	19 037	1 376 314	11 962
4. Vj.	5 090	6 365	10 369	1 804 005	2 218	12 260	18 429	1 525 087	11 314
2011 1. Vj.	5 848	6 970	10 042	1 956 626	1 988	11 326	16 999	1 541 707	11 564
2. Vj.	6 493	8 017	12 146	2 234 976	2 728	14 025	20 917	1 842 182	13 539
3. Vj.	6 176	7 864	12 209	2 263 994	2 598	13 283	19 846	1 639 726	13 684
4. Vj.	5 641	7 428	11 969	2 154 077	2 463	14 880	21 232	2 163 030	13 767
2012 ⁴⁾ 1. Vj.	4 892	6 092	9 171	1 774 758	1 851	10 813	15 569	1 340 770	10 844
2. Vj.	6 499	8 087	12 409	2 346 768	2 653	15 345	21 855	1 850 861	13 927
3. Vj.	6 213	7 977	12 188	2 273 004	2 284	12 169	18 017	1 772 333	13 548
4. Vj.									

¹⁾ Einschl. Wohnheime. - ²⁾ Im Vergleich zu früheren Veröffentlichungen feststellbare Abweichungen im Ergebnisausweis resultieren aus einer nachträglichen maschinellen Umsetzung der gemeldeten DM-Beträge in Euro-Werte in den Einzeldatensätzen. - ³⁾ In Wohn- und Nichtwohngebäuden einschl. Baumaßnahmen an bestehenden Gebäuden. - ⁴⁾ Bitte die Hinweise im Erläuterungsteil (Seite 3) beachten.

2. Baugenehmigungen in Bayern seit 2008 nach Monaten

Berichtszeitraum	Errichtung neuer Gebäude								Wohnungen ins- gesamt ³⁾
	Wohnbau ¹⁾				Nichtwohnbau				
	Gebäude	Rauminhalt	Wohnungen	Veranschlagte Kosten der Bauwerke ²⁾	Gebäude	Rauminhalt	Nutzfläche	Veranschlagte Kosten der Bauwerke ²⁾	
	Anzahl	1 000 m ³	Anzahl	1 000 €	Anzahl	1 000 m ³	100 m ²	1 000 EUR	
2008 Januar	1 335	1 617	2 408	404 079	523	3 132	4 475	315 277	2 758
Februar	1 348	1 641	2 326	409 991	621	4 312	5 673	374 468	2 859
März	1 360	1 636	2 149	403 943	665	3 560	5 094	411 352	2 460
April	1 711	2 049	2 753	507 674	904	5 439	7 957	539 944	3 268
Mai	1 511	1 871	2 684	481 789	854	4 193	6 188	409 023	3 067
Juni	1 573	1 978	3 026	496 454	872	4 757	6 598	449 234	3 343
Juli	1 657	2 068	3 215	529 221	822	5 114	7 154	519 891	3 565
August	1 465	1 848	2 603	464 503	726	4 442	6 507	480 347	2 968
September ..	1 511	1 850	2 913	476 795	752	4 361	7 175	441 236	3 139
Oktober	1 432	1 732	2 464	443 175	753	3 933	6 366	399 285	2 808
November	1 230	1 616	2 443	420 280	608	4 494	6 743	691 757	2 829
Dezember ...	1 070	1 232	1 738	315 103	463	3 032	4 227	368 338	1 982
2009 Januar	1 107	1 365	1 923	341 602	464	3 741	5 076	435 772	2 171
Februar	1 068	1 355	2 060	347 864	468	2 625	4 221	382 575	2 236
März	1 585	1 933	2 626	494 537	705	3 761	5 715	500 847	3 056
April	1 548	1 901	2 788	482 339	791	3 401	4 984	476 845	3 192
Mai	1 593	1 949	2 760	501 758	701	4 113	5 275	390 941	3 173
Juni	1 585	1 903	2 603	495 991	722	3 548	5 403	410 456	2 943
Juli	1 712	2 076	2 749	539 351	883	4 035	6 415	512 656	3 181
August	1 824	2 250	3 238	580 126	794	4 174	6 615	566 706	3 488
September ..	1 706	2 066	3 028	534 346	740	3 595	5 389	505 410	3 297
Oktober	1 634	1 982	2 831	518 365	851	4 675	6 959	600 359	3 127
November ...	1 412	1 757	2 637	457 445	774	3 885	5 925	506 430	2 974
Dezember ...	1 368	1 774	2 804	452 157	695	4 955	7 560	965 960	3 212
2010 Januar	979	1 185	1 711	316 232	462	2 158	3 437	336 290	1 970
Februar	1 327	1 577	2 210	408 739	586	3 325	4 473	329 278	2 544
März	1 881	2 290	3 116	602 144	916	3 958	5 757	549 603	3 435
April	1 702	1 973	2 843	521 615	961	3 973	5 772	353 771	3 217
Mai	1 833	2 242	3 362	595 310	1 062	5 442	7 733	597 155	3 818
Juni	2 044	2 430	3 621	639 493	957	4 029	6 266	456 707	4 150
Juli	1 978	2 335	3 565	623 034	857	3 746	5 433	398 711	3 940
August	2 058	2 447	3 661	653 032	888	3 697	5 859	417 704	4 040
September ..	2 087	2 453	3 500	647 989	827	6 822	7 745	559 899	3 980
Oktober	1 900	2 353	3 700	646 812	817	4 548	6 354	561 457	3 907
November ...	1 615	2 062	3 235	600 440	707	3 955	6 061	378 643	3 573
Dezember ...	1 575	1 957	3 445	557 789	693	3 757	6 011	584 743	3 846
2011 Januar	1 314	1 558	2 152	447 505	476	2 421	3 669	290 954	2 826
Februar	1 927	2 364	3 494	677 382	634	4 260	6 147	591 976	3 846
März	2 607	3 048	4 364	831 793	878	4 644	7 183	658 777	4 860
April	2 203	2 743	4 072	763 626	869	4 593	6 664	636 846	4 521
Mai	2 441	2 863	4 173	789 605	1 027	4 969	7 587	620 696	4 746
Juni	1 849	2 411	3 901	681 721	832	4 462	6 667	583 740	4 272
Juli	2 186	2 703	3 767	753 990	844	3 798	6 325	448 920	4 252
August	2 139	2 718	4 620	787 661	920	4 694	6 520	567 062	5 066
September ..	1 851	2 443	3 823	722 361	834	4 792	7 001	623 744	4 367
Oktober	1 832	2 347	3 666	672 284	930	4 100	6 177	556 559	4 349
November ...	1 901	2 402	3 882	726 746	842	4 979	6 937	658 992	4 307
Dezember ...	1 908	2 679	4 421	755 047	692	5 805	8 120	948 063	5 159
2012 ⁴⁾ Januar	1 241	1 503	2 461	455 593	460	2 888	3 813	407 838	3 095
Februar	1 599	2 032	2 959	582 323	589	4 068	5 934	520 016	3 383
März	2 052	2 557	3 751	736 842	802	3 857	5 822	414 071	4 366
April	1 973	2 446	3 727	706 027	788	3 888	5 704	499 503	4 259
Mai	2 384	2 973	4 535	870 192	959	5 046	7 305	635 718	4 969
Juni	2 142	2 667	4 147	770 499	906	6 411	8 846	715 635	4 698
Juli	2 242	2 887	4 413	817 895	848	4 377	6 496	684 758	4 824
August	2 025	2 606	3 956	750 459	744	4 015	5 929	579 961	4 469
September ..	1 946	2 484	3 818	704 410	692	3 776	5 591	507 590	4 254
Oktober	1 930	2 619	4 591	771 261	743	4 682	6 673	716 039	5 030
November ...									
Dezember ...									

¹⁾ Einschl. Wohnheime. - ²⁾ Im Vergleich zu früheren Veröffentlichungen feststellbare Abweichungen im Ergebnismittel resultieren aus einer nachträglichen maschinellen Umsetzung der gemeldeten DM-Beträge in Euro-Werte in den Einzeldatensätzen. - ³⁾ In Wohn- und Nichtwohngebäuden einschl. Baumaßnahmen an bestehenden Gebäuden. - ⁴⁾ Bitte die Hinweise im Erläuterungsteil (Seite 3) beachten.

3. Baugenehmigungen¹⁾ für Wohn- und Nichtwohngebäude

Lfd. Nr.	Gebäudeart Bauherr	Errichtung neuer				
		Gebäude	Rauminhalt	Nutzfläche	Wohnungen	
					insgesamt	Wohnfläche
		Anzahl	1 000 m ³	100 m ²	Anzahl	100 m ²

Wohnbau

1	Wohngebäude mit 1 Wohnung	1 505	1 424	735	1 505	2 348
2	Wohngebäude mit 2 Wohnungen	176	225	106	352	386
3	Wohngebäude mit 3 oder mehr Wohnungen	241	895	269	2 055	1 718
4	Wohnheime	8	75	15	679	160
5	Wohngebäude insgesamt	1 930	2 619	1 126	4 591	4 612
6	darunter mit Eigentumswohnungen	149	630	167	1 456	1 224
7	im Freistellungs- bzw. Zustimmungsverfahren ²⁾	472	502	237	700	884
	Von den Wohngebäuden entfielen auf:					
8	Öffentliche Bauherren	5	20	4	69	39
9	Unternehmen	355	899	276	2 371	1 734
10	davon Wohnungsunternehmen	289	798	222	2 213	1 558
11	Immobilienfonds	1	1	0	1	1
12	sonstige Unternehmen	65	100	54	157	174
13	Private Haushalte	1 565	1 693	843	2 111	2 823
14	Organisationen ohne Erwerbszweck	5	7	1	40	16

Nichtwohnbau

15	Anstaltsgebäude	11	171	265	2	2
16	Büro- und Verwaltungsgebäude	33	278	506	11	11
17	Landwirtschaftliche Betriebsgebäude	183	665	1 028	7	3
18	Nichtlandwirtschaftliche Betriebsgebäude	463	3 168	4 290	30	32
19	darunter Fabrik- und Werkstattgebäude	81	931	1 100	13	16
20	Handels- und Lagergebäude	226	1 929	2 369	13	14
21	Hotels und Gaststätten	8	12	27	1	0
22	Sonstige Nichtwohngebäude	53	399	583	10	6
23	Nichtwohngebäude insgesamt	743	4 682	6 673	60	54
24	darunter im Freistellungs- bzw. Zustimmungsverfahren ²⁾	61	185	290	5	4
	Von den Nichtwohngebäuden entfielen auf:					
25	Öffentliche Bauherren	60	501	891	1	1
26	Unternehmen	485	3 800	5 203	39	38
27	davon Land- und Forstwirtschaft, Tierhaltung, Fischerei	189	675	1 040	6	3
28	Produzierendes Gewerbe	118	1 287	1 520	9	8
29	Handel, Kreditinstitute und Versicherungsgewerbe, Dienstleistungen, Verkehr und Nachrichtenübermittlung, Wohnungsunternehmen und Immobilienfonds	178	1 838	2 643	24	27
30	Private Haushalte	174	226	388	11	11
31	Organisationen ohne Erwerbszweck	24	156	192	9	4

¹⁾ Bitte die Hinweise im Erläuterungsteil (Seite 3) beachten. - ¹⁾ Einschl. Küchen. - ²⁾ Genehmigungsfreistellung nach Artikel 58 bzw. bauaufsichtliche Zustimmung nach

in Bayern im Oktober 2012 nach Gebäudearten und Bauherren

Gebäude		Alle Baumaßnahmen						Lfd. Nr.
Wohnräume ¹⁾	Veranschlagte Kosten der Bauwerke	Gebäude/ Baumaßnahmen	Nutzfläche	Wohnungen		Wohnräume ¹⁾	Veranschlagte Kosten der Bauwerke	
				insgesamt	Wohnfläche			
Anzahl	1 000 €	Anzahl	100 m ²	Anzahl	100 m ²	Anzahl	1 000 €	
Wohnbau								
9 021	414 086	X	X	X	X	X	X	1
1 554	64 220	X	X	X	X	X	X	2
6 809	270 583	X	X	X	X	X	X	3
730	22 372	10	18	689	157	720	22 436	4
18 114	771 261	2 746	1 000	4 943	5 129	19 792	867 583	5
4 761	190 904	200	73	1 588	1 354	5 152	211 104	6
3 479	142 513	520	236	718	907	3 577	145 858	7
191	7 859	7	4	70	40	194	8 019	8
6 813	267 973	410	178	2 486	1 878	7 208	293 268	9
6 162	242 295	328	136	2 303	1 673	6 452	264 491	10
6	174	3	0	3	8	20	1 002	11
645	25 504	79	42	180	197	736	27 775	12
11 028	492 619	2 317	815	2 343	3 196	12 324	562 656	13
82	2 810	12	3	44	16	66	3 640	14
Nichtwohnbau								
6	99 475	25	301	2	2	6	108 667	15
34	87 471	84	548	15	19	54	112 862	16
12	35 849	244	1 134	14	10	36	42 724	17
128	336 407	717	4 856	43	35	144	431 397	18
68	125 738	152	1 309	14	18	72	154 479	19
52	157 009	338	2 686	12	8	36	200 130	20
2	3 506	46	57	13	6	27	25 231	21
31	156 837	128	624	13	4	20	216 779	22
211	716 039	1 198	7 463	87	70	260	912 429	23
18	21 271	70	305	6	6	23	23 507	24
4	191 732	117	946	4	1	- 1	245 826	25
139	434 806	746	5 847	52	47	167	557 635	26
10	37 457	249	1 140	11	8	24	43 396	27
40	135 667	189	1 821	9	9	37	169 013	28
89	261 682	308	2 885	32	31	106	345 226	29
46	26 441	282	460	25	18	75	39 189	30
22	63 060	53	210	6	4	19	69 779	31

Artikel 73 der Bayerischen Bauordnung (BayBO).

4. Baugenehmigungen¹⁾ für Wohn- und Nichtwohngebäude

Schl.- Nr.	Gebiet	Errichtung neuer Wohngebäude								
		insgesamt ¹⁾					darunter mit 1 oder 2 Wohnungen			
		Gebäude	Raum- inhalt	Woh- nungen	Wohn- fläche	Veran- schlagte Kosten	Gebäude	Raum- inhalt	Woh- nungen	Wohn- fläche
		Anzahl	1 000 m ³	Anzahl	100 m ²	1 000 €	Anzahl	1 000 m ³	Anzahl	100 m ²

Zusammenstellung nach Regierungsbezirken

1	Oberbayern	716	1 103	2 108	1 982	357 408	603	598	673	992
2	Niederbayern	257	330	444	539	83 635	233	250	267	391
3	Oberpfalz	193	228	348	387	59 873	176	171	192	277
4	Oberfranken	114	128	202	230	34 713	102	88	106	151
5	Mittelfranken	216	295	665	541	77 104	185	172	193	298
6	Unterfranken	174	205	324	378	61 519	153	146	177	260
7	Schwaben	260	330	500	555	97 009	229	224	249	365
	Bayern	1 930	2 619	4 591	4 612	771 261	1 681	1 649	1 857	2 734
	Kreisfreie Städte	326	739	1 964	1 389	240 990	219	214	240	363
	darunter Großstädte ³⁾	229	596	1 708	1 136	200 691	137	131	143	221
	Landkreise	1 604	1 881	2 627	3 223	530 271	1 462	1 435	1 617	2 371

Regierungsbezirk Oberbayern

Kreisfreie Städte

161	Ingolstadt	13	15	22	23	.	10	10	11	14
162	München	116	363	1 053	707	141 315	65	60	69	103
163	Rosenheim	2	2	3	4	.	2	2	3	4
	Zusammen	131	380	1 078	734	145 474	77	72	83	121

Landkreise

171	Altötting	18	17	19	28	.	18	17	19	28
172	Berchtesgadener Land	15	44	92	88	11 795	8	10	9	16
173	Bad Tölz-Wolfratshausen	18	36	78	68	12 106	9	9	12	16
174	Dachau	36	33	46	61	10 373	34	29	36	53
175	Ebersberg	26	29	33	47	8 632	25	26	26	43
176	Eichstätt	45	46	49	76	13 142	44	44	46	72
177	Erding	31	44	67	76	12 593	29	28	34	46
178	Freising	27	30	39	52	8 688	26	27	32	47
179	Fürstenfeldbruck	43	41	54	70	13 170	40	35	42	60
180	Garmisch-Partenkirchen	2	2	3	4	.	2	2	3	4
181	Landsberg am Lech	30	31	38	50	8 378	28	25	30	41
182	Miesbach	23	27	35	43	8 339	20	20	21	31
183	Mühldorf a. Inn	18	38	66	75	9 849	12	12	13	20
184	München	51	60	83	104	18 913	47	46	50	79
185	Neuburg-Schrobenhausen	24	26	27	39	7 196	24	26	27	39
186	Pfaffenhofen a.d. Ilm	39	65	112	112	17 614	29	33	36	56
187	Rosenheim	55	55	83	95	16 320	51	45	61	78
188	Starnberg	23	35	33	57	11 075	21	30	27	47
189	Traunstein	32	32	37	51	9 471	31	31	33	49
190	Weilheim-Schongau	29	32	36	51	8 990	28	31	33	48
	Zusammen	585	724	1 030	1 248	211 934	526	526	590	871
1	Oberbayern	716	1 103	2 108	1 982	357 408	603	598	673	992

¹⁾ Bitte die Hinweise im Erläuterungsteil (Seite 3) beachten. - ¹⁾ Einschl. Wohnheime. - ²⁾ Genehmigungsfreistellung nach Artikel 58 bzw. bauaufsichtliche Zustimmung nach

in Bayern im Oktober 2012 nach Kreisen

noch: Errichtung neuer Wohngebäude		Errichtung neuer Nichtwohngebäude					Alle Baumaßnahmen						Schl.-Nr.
darunter mit Eigentumswohnungen		Gebäude	Raum-inhalt	Nutz-fläche	Woh-nungen	Veran-schlagte Kosten	Gebäude/Baumaß-nahmen	Nutz-fläche	Woh-nungen	darunter im Frei-stellungs-bzw. Zu-stimmungs-verfahren ²⁾	Wohn-fläche	Veran-schlagte Kosten	
Gebäude	Woh-nungen												
Anzahl		1 000 m³	100 m²	Anzahl	1 000 €	Anzahl	100 m²	Anzahl	100 m²	1 000 €			

Zusammenstellung nach Regierungsbezirken

61	724	245	1 487	2 428	38	335 324	1 348	2 953	2 311	370	2 242	766 977	1
12	107	119	316	493	1	29 694	514	803	466	82	567	131 994	2
12	89	86	1 175	1 439	-	107 120	358	1 601	372	65	424	184 779	3
8	72	48	265	346	4	32 712	290	432	223	21	279	104 147	4
22	186	63	665	843	13	130 588	442	1 139	710	42	594	277 244	5
13	84	70	280	410	2	34 586	429	552	426	59	474	138 650	6
21	194	112	494	716	2	46 015	563	984	522	85	619	176 221	7
149	1 456	743	4 682	6 673	60	716 039	3 944	8 463	5 030	724	5 199	1 780 012	
75	857	94	1 050	1 761	19	309 385	730	2 073	2 030	26	1 513	659 188	
63	734	70	881	1 468	19	272 286	510	1 651	1 772	5	1 251	535 470	
74	599	649	3 632	4 913	41	406 654	3 214	6 390	3 000	698	3 686	1 120 824	

Regierungsbezirk Oberbayern

-	-	4	92	125	-	11 947	18	128	23	4	24	15 673	161
34	494	41	373	804	8	114 813	245	817	1 101	-	780	272 241	162
-	-	4	29	78	-	12 954	7	82	- 3	1	2	14 462	163
34	494	49	494	1 006	8	139 714	270	1 027	1 121	5	806	302 376	
-	-	6	8	14	2	1 941	32	20	24	10	36	.	171
6	68	4	45	64	-	21 644	34	84	95	7	93	35 187	172
4	21	11	58	123	2	20 861	58	164	85	3	76	37 557	173
-	-	8	38	56	1	6 405	54	40	83	14	108	24 554	174
-	-	7	26	41	-	5 520	41	62	34	1	49	15 705	175
1	3	15	55	80	1	3 741	89	151	63	13	88	22 995	176
1	30	15	71	79	2	5 288	63	105	71	43	82	20 008	177
-	-	13	89	130	3	10 468	50	151	50	4	61	22 229	178
2	9	4	7	17	-	1 976	64	43	56	8	74	16 789	179
-	-	-	-	-	-	-	2	2	3	-	4	.	180
-	-	9	27	41	-	1 857	51	55	46	22	58	11 537	181
-	-	3	2	4	1	301	37	31	37	8	45	10 591	182
-	-	21	73	121	-	6 848	48	145	68	50	79	17 522	183
3	21	11	177	234	1	52 382	76	267	88	52	115	74 940	184
-	-	9	49	57	-	6 651	44	87	37	4	48	16 048	185
8	63	6	8	16	1	1 271	53	43	117	45	118	20 118	186
2	15	18	81	119	11	9 147	89	157	102	42	115	30 410	187
-	-	3	78	99	1	28 599	35	131	35	9	62	43 132	188
-	-	23	40	64	3	4 736	102	103	51	13	69	19 242	189
-	-	10	61	60	1	5 974	56	84	45	17	58	18 012	190
27	230	196	993	1 422	30	195 610	1 078	1 926	1 190	365	1 436	464 601	
61	724	245	1 487	2 428	38	335 324	1 348	2 953	2 311	370	2 242	766 977	1

Noch: 4. Baugenehmigungen¹⁾ für Wohn- und Nichtwohngebäude

Schl.- Nr.	Gebiet	Errichtung neuer Wohngebäude								
		insgesamt ¹⁾					darunter mit 1 oder 2 Wohnungen			
		Gebäude	Raum- inhalt	Woh- nungen	Wohn- fläche	Veran- schlagte Kosten	Gebäude	Raum- inhalt	Woh- nungen	Wohn- fläche
		Anzahl	1 000 m ³	Anzahl	100 m ²	1 000 €	Anzahl	1 000 m ³	Anzahl	100 m ²

Regierungsbezirk Niederbayern

Kreisfreie Städte

261	Landshut	13	23	30	40	6 899	10	12	11	20
262	Passau	12	12	22	25	3 446	11	9	18	20
263	Straubing	4	3	4	5	933	4	3	4	5
	Zusammen	29	38	56	70	11 278	25	24	33	46

Landkreise

271	Deggendorf	25	52	94	89	12 007	18	18	21	28
272	Freyung-Grafenau	10	12	14	21	2 812	9	11	11	18
273	Kelheim	27	43	69	67	10 817	22	27	24	38
274	Landshut	46	48	51	74	12 252	46	48	51	74
275	Passau	38	40	46	64	9 898	37	37	40	59
276	Regen	5	6	8	11	1 507	4	5	5	8
277	Rottal-Inn	23	31	36	54	8 414	21	25	23	41
278	Straubing-Bogen	33	34	42	53	8 837	31	31	35	48
279	Dingolfing-Landau	21	25	28	35	5 813	20	23	24	32
	Zusammen	228	292	388	469	72 357	208	226	234	346
2	Niederbayern	257	330	444	539	83 635	233	250	267	391

Regierungsbezirk Oberpfalz

Kreisfreie Städte

361	Amberg	7	8	8	11	2 118	7	8	8	11
362	Regensburg	17	36	94	66	9 431	10	9	10	16
363	Weiden i.d.OPf.	9	11	16	18	2 792	8	8	8	12
	Zusammen	33	55	118	95	14 341	25	24	26	39

Landkreise

371	Amberg-Weizbach	12	11	13	18	3 089	12	11	13	18
372	Cham	20	22	25	36	5 440	19	20	21	32
373	Neumarkt i.d.OPf.	38	40	49	65	10 602	36	34	36	54
374	Neustadt a.d.Waldnaab	18	16	22	27	4 139	17	14	19	24
375	Regensburg	45	46	63	76	12 384	43	41	51	67
376	Schwandorf	24	36	55	64	9 046	21	23	23	38
377	Tirschenreuth	3	3	3	5	832	3	3	3	5
	Zusammen	160	174	230	291	45 532	151	146	166	238
3	Oberpfalz	193	228	348	387	59 873	176	171	192	277

¹⁾ Bitte die Hinweise im Erläuterungsteil (Seite 3) beachten. - ¹⁾ Einschl. Wohnheime. - ²⁾ Genehmigungsfreistellung nach Artikel 58 bzw. bauaufsichtliche Zustimmung nach

in Bayern im Oktober 2012 nach Kreisen

noch: Errichtung neuer Wohngebäude		Errichtung neuer Nichtwohngebäude					Alle Baumaßnahmen						Schl.-Nr.
darunter mit Eigentumswohnungen		Gebäude	Rauminhalt	Nutzfläche	Wohnungen	Veranschlagte Kosten	Gebäude/Baumaßnahmen	Nutzfläche	Wohnungen	darunter im Freistellungs- bzw. Zustimmungsv erfahren ²⁾	Wohnfläche	Veranschlagte Kosten	
Gebäude	Wohnungen												
Anzahl		1 000 m ³	100 m ²	Anzahl	1 000 €	Anzahl	100 m ²	Anzahl	100 m ²	1 000 €			

Regierungsbezirk Niederbayern

2	16	4	13	24	-	3 358	17	34	30	6	40	10 257	261
1	4	1	4	7	-	.	20	11	26	2	29	5 279	262
-	-	2	8	20	-	.	12	30	- 2	2	- 2	4 595	263
3	20	7	24	51	-	6 944	49	75	54	10	66	20 131	
5	47	11	45	47	-	3 458	44	111	94	5	90	18 106	271
-	-	5	7	13	-	739	28	38	15	-	26	5 117	272
4	40	11	30	56	-	1 922	47	99	70	1	69	17 136	273
-	-	7	21	33	-	1 912	56	62	52	29	75	14 323	274
-	-	24	80	126	-	8 611	82	166	52	11	69	21 824	275
-	-	10	10	18	-	810	23	32	13	1	17	3 630	276
-	-	20	49	73	-	2 453	76	90	45	6	63	12 596	277
-	-	12	24	38	1	1 524	68	68	42	12	56	11 474	278
-	-	12	25	37	-	1 321	41	63	29	7	36	7 657	279
9	87	112	292	442	1	22 750	465	728	412	72	501	111 863	
12	107	119	316	493	1	29 694	514	803	466	82	567	131 994	2

Regierungsbezirk Oberpfalz

-	-	1	1	1	-	.	9	6	8	1	11	2 272	361
4	24	6	87	147	-	33 710	35	165	98	-	74	45 700	362
1	8	-	-	-	-	-	10	7	17	-	19	2 872	363
5	32	7	88	148	-	.	54	178	123	1	104	50 844	
-	-	4	1	3	-	.	23	10	18	-	23	3 731	371
-	-	15	24	40	-	2 653	52	77	29	8	45	11 494	372
2	13	9	27	42	-	1 687	55	60	50	6	66	14 594	373
1	3	15	276	347	-	29 863	44	355	24	9	31	37 281	374
1	9	14	536	559	-	19 259	64	584	64	27	78	34 619	375
3	32	16	219	290	-	19 408	51	322	57	10	68	30 341	376
-	-	6	4	10	-	289	15	14	7	4	9	1 875	377
7	57	79	1 087	1 291	-	.	304	1 423	249	64	319	133 935	
12	89	86	1 175	1 439	-	107 120	358	1 601	372	65	424	184 779	3

Artikel 73 der Bayerischen Bauordnung (BayBO).

Noch: 4. Baugenehmigungen¹⁾ für Wohn- und Nichtwohngebäude

Schl.-Nr.	Gebiet	Errichtung neuer Wohngebäude								
		insgesamt ¹⁾					darunter mit 1 oder 2 Wohnungen			
		Gebäude	Raum-inhalt	Woh-nungen	Wohn-fläche	Veran-schlagte Kosten	Gebäude	Raum-inhalt	Woh-nungen	Wohn-fläche
		Anzahl	1 000 m ³	Anzahl	100 m ²	1 000 €	Anzahl	1 000 m ³	Anzahl	100 m ²

Regierungsbezirk Oberfranken

Kreisfreie Städte

461	Bamberg	5	12	19	19	3 073	3	3	3	5
462	Bayreuth	5	13	31	29	2 797	3	3	3	5
463	Coburg	2	2	2	3	.	2	2	2	3
464	Hof	1	1	1	2	.	1	1	1	2
	Zusammen	13	28	53	54	6 750	9	8	9	15

Landkreise

471	Bamberg	25	28	45	51	7 303	22	20	25	36
472	Bayreuth	21	17	21	27	4 914	21	17	21	27
473	Coburg	7	6	7	11	1 658	7	6	7	11
474	Forchheim	22	28	45	51	7 848	18	17	19	29
475	Hof	3	2	3	4	650	3	2	3	4
476	Kronach	2	2	2	3	.	2	2	2	3
477	Kulmbach	8	5	8	9	1 524	8	5	8	9
478	Lichtenfels	11	11	16	18	3 041	10	9	10	15
479	Wunsiedel i.Fichtelgebirge	2	2	2	3	.	2	2	2	3
	Zusammen	101	100	149	177	27 963	93	80	97	136
4	Oberfranken	114	128	202	230	34 713	102	88	106	151

Regierungsbezirk Mittelfranken

Kreisfreie Städte

561	Ansbach	4	7	4	10	1 885	4	7	4	10
562	Erlangen	4	7	26	17	.	2	2	2	4
563	Fürth	19	32	68	57	8 194	12	10	12	16
564	Nürnberg	41	98	370	193	23 377	27	26	28	46
565	Schwabach	4	7	11	11	.	3	3	3	5
	Zusammen	72	151	479	289	37 378	48	47	49	80

Landkreise

571	Ansbach	20	27	39	44	7 062	18	18	21	30
572	Erlangen-Höchstadt	34	29	37	53	8 361	33	28	33	50
573	Fürth	23	20	24	37	5 692	23	20	24	37
574	Nürnberger Land	30	28	32	49	7 532	30	28	32	49
575	Neustadt a.d.Aisch-Bad Windsheim	5	5	6	9	1 383	5	5	6	9
576	Roth	22	24	36	43	6 939	19	17	19	29
577	Weißenburg-Gunzenhausen	10	10	12	17	2 757	9	8	9	13
	Zusammen	144	144	186	252	39 726	137	125	144	218
5	Mittelfranken	216	295	665	541	77 104	185	172	193	298

¹⁾ Bitte die Hinweise im Erläuterungsteil (Seite 3) beachten. - ¹⁾ Einschl. Wohnheime. - ²⁾ Genehmigungsfreistellung nach Artikel 58 bzw. bauaufsichtliche Zustimmung nach

in Bayern im Oktober 2012 nach Kreisen

noch: Errichtung neuer Wohngebäude		Errichtung neuer Nichtwohngebäude					Alle Baumaßnahmen						Schl.-Nr.
darunter mit Eigentumswohnungen		Gebäude	Rauminhalt	Nutzfläche	Wohnungen	Veranschlagte Kosten	Gebäude/Baumaßnahmen	Nutzfläche	Wohnungen	darunter im Freistellungs- bzw. Zustimmungsverfahren ²⁾	Wohnfläche	Veranschlagte Kosten	
Gebäude	Wohnungen												
Anzahl		1 000 m ³	100 m ²	Anzahl	1 000 €	Anzahl	100 m ²	Anzahl	100 m ²	1 000 €			

Regierungsbezirk Oberfranken

2	16	-	-	-	-	-	13	5	17	-	23	3 555	461
2	28	3	15	30	-	3 780	25	35	31	-	30	10 138	462
-	-	2	47	54	-	.	10	65	2	1	4	30 483	463
-	-	-	-	-	-	-	6	1	-	-	3	2 028	464
4	44	5	61	84	-	.	54	107	50	1	59	46 204	
2	13	10	13	25	-	924	57	43	52	4	63	10 548	471
-	-	4	10	17	-	913	29	36	21	8	28	6 758	472
-	-	1	2	4	-	.	9	8	7	4	11	2 637	473
2	15	7	6	12	1	781	38	24	48	4	56	9 113	474
-	-	1	3	5	-	.	20	8	2	-	7	2 417	475
-	-	6	118	100	-	4 306	23	99	11	-	11	5 956	476
-	-	3	13	28	-	3 463	20	30	9	-	13	6 452	477
-	-	5	10	16	-	1 060	22	21	17	-	21	4 638	478
-	-	6	28	55	3	7 421	18	57	6	-	10	9 424	479
4	28	43	204	262	4	.	236	325	173	20	221	57 943	
8	72	48	265	346	4	32 712	290	432	223	21	279	104 147	4

Regierungsbezirk Mittelfranken

-	-	1	38	42	-	.	10	42	8	-	12	6 319	561
2	24	2	109	95	6	.	11	102	32	-	19	55 690	562
6	41	-	-	-	-	-	32	23	67	1	63	11 483	563
10	92	10	157	187	5	42 108	97	296	377	-	206	99 263	564
-	-	2	5	9	-	.	6	11	11	-	11	3 610	565
18	157	15	308	333	11	98 627	156	475	495	1	312	176 365	
2	18	9	19	31	1	4 182	43	95	45	3	50	12 334	571
-	-	2	7	11	1	.	52	37	43	17	60	22 519	572
-	-	3	176	220	-	4 496	33	243	24	5	39	11 427	573
-	-	14	80	125	-	16 903	69	148	32	8	51	26 394	574
-	-	2	9	12	-	.	11	14	9	-	11	2 221	575
2	11	7	36	57	-	1 869	45	66	38	3	44	17 564	576
-	-	11	32	54	-	3 795	33	62	24	5	27	8 420	577
4	29	48	358	510	2	31 961	286	664	215	41	282	100 879	
22	186	63	665	843	13	130 588	442	1 139	710	42	594	277 244	5

Noch: 4. Baugenehmigungen¹⁾ für Wohn- und Nichtwohngebäude

Schl.- Nr.	Gebiet	Errichtung neuer Wohngebäude								
		insgesamt ¹⁾					darunter mit 1 oder 2 Wohnungen			
		Gebäude	Raum- inhalt	Woh- nungen	Wohn- fläche	Veran- schlagte Kosten	Gebäude	Raum- inhalt	Woh- nungen	Wohn- fläche
		Anzahl	1 000 m ³	Anzahl	100 m ²	1 000 €	Anzahl	1 000 m ³	Anzahl	100 m ²

Regierungsbezirk Unterfranken

Kreisfreie Städte

661	Aschaffenburg	8	14	42	25	4 302	4	5	7	8
662	Schweinfurt	1	1	2	2	.	1	1	2	2
663	Würzburg	3	7	7	11	.	2	5	2	8
	Zusammen	12	22	51	38	6 799	7	11	11	18

Landkreise

671	Aschaffenburg	21	23	36	45	7 168	17	15	19	29
672	Bad Kissingen	5	4	5	8	1 351	5	4	5	8
673	Rhön-Grabfeld	9	9	9	16	2 706	9	9	9	16
674	Haßberge	13	14	27	27	4 323	11	9	13	16
675	Kitzingen	15	12	15	22	3 324	15	12	15	22
676	Miltenberg	18	26	39	50	7 767	14	13	17	26
677	Main-Spessart	27	32	44	58	9 304	25	24	28	43
678	Schweinfurt	13	15	23	28	4 716	12	12	15	21
679	Würzburg	41	48	75	85	14 061	38	37	45	62
	Zusammen	162	183	273	340	54 720	146	135	166	242
6	Unterfranken	174	205	324	378	61 519	153	146	177	260

Regierungsbezirk Schwaben

Kreisfreie Städte

761	Augsburg	16	37	68	61	10 693	9	9	9	14
762	Kaufbeuren	8	7	9	12	2 250	8	7	9	12
763	Kempten (Allgäu)	4	14	44	25	4 065	3	3	3	6
764	Memmingen	8	7	8	12	1 962	8	7	8	12
	Zusammen	36	65	129	109	18 970	28	27	29	44

Landkreise

771	Aichach-Friedberg	15	15	22	23	4 685	13	12	13	18
772	Augsburg	46	47	65	81	14 001	43	39	46	66
773	Dillingen a.d.Donau	10	12	11	19	3 701	10	12	11	19
774	Günzburg	17	21	34	38	6 102	14	13	15	21
775	Neu-Ulm	25	21	28	35	6 306	25	21	28	35
776	Lindau (Bodensee)	9	9	9	15	2 951	9	9	9	15
777	Ostallgäu	25	33	44	55	9 958	22	21	24	36
778	Unterallgäu	31	34	39	53	8 903	29	31	33	48
779	Donau-Ries	17	25	38	41	6 790	15	17	16	26
780	Oberallgäu	29	48	81	86	14 642	21	23	25	38
	Zusammen	224	264	371	446	78 039	201	197	220	321
7	Schwaben	260	330	500	555	97 009	229	224	249	365

¹⁾ Bitte die Hinweise im Erläuterungsteil (Seite 3) beachten. - ¹⁾ Einschl. Wohnheime. - ²⁾ Genehmigungsfreistellung nach Artikel 58 bzw. bauaufsichtliche Zustimmung nach

in Bayern im Oktober 2012 nach Kreisen

noch: Errichtung neuer Wohngebäude		Errichtung neuer Nichtwohngebäude					Alle Baumaßnahmen						Schl.-Nr.
darunter mit Eigentumswohnungen		Gebäude	Rauminhalt	Nutzfläche	Wohnungen	Veranschlagte Kosten	Gebäude/Baumaßnahmen	Nutzfläche	Wohnungen	darunter im Freistellungs- bzw. Zustimmungsv erfahren ²⁾	Wohnfläche	Veranschlagte Kosten	
Gebäude	Wohnungen												
Anzahl		1 000 m ³	100 m ²	Anzahl	1 000 €	Anzahl	100 m ²	Anzahl	100 m ²	1 000 €			
Regierungsbezirk Unterfranken													
3	10	1	2	6	-	.	17	28	49	-	28	13 609	661
-	-	1	0	1	-	.	14	1	3	1	3	1 709	662
-	-	1	38	49	-	.	17	56	16	-	13	11 585	663
3	10	3	41	55	-	8 120	48	85	68	1	44	26 903	
3	13	3	5	7	-	1 896	48	27	39	4	52	13 952	671
-	-	7	16	27	1	2 576	28	24	11	2	16	6 130	672
-	-	9	15	25	-	1 484	26	44	11	4	18	5 492	673
1	6	9	11	19	-	1 222	38	23	31	2	33	7 892	674
-	-	10	108	123	-	6 696	43	134	17	4	28	11 603	675
1	5	4	10	18	-	1 099	34	62	43	21	52	12 694	676
1	12	7	7	14	-	1 010	50	1	94	4	103	17 895	677
1	8	7	43	82	-	8 527	30	91	23	1	28	14 682	678
3	30	11	24	39	1	1 956	84	60	89	16	100	21 407	679
10	74	67	239	355	2	26 466	381	466	358	58	431	111 747	
13	84	70	280	410	2	34 586	429	552	426	59	474	138 650	6
Regierungsbezirk Schwaben													
7	59	6	26	63	-	.	55	64	58	-	72	23 835	761
-	-	-	-	-	-	-	15	5	9	4	12	3 439	762
1	41	1	2	7	-	.	12	10	44	2	26	4 671	763
-	-	1	6	13	-	.	17	48	8	1	12	4 420	764
8	100	8	34	83	-	9 932	99	126	119	7	122	36 365	
2	9	8	38	58	-	4 978	29	64	25	4	27	10 144	771
1	5	9	69	78	-	3 661	80	150	67	11	87	22 887	772
-	-	16	93	136	-	6 449	33	147	13	1	21	10 974	773
3	19	7	13	20	-	1 198	39	38	37	8	42	10 533	774
-	-	8	20	51	-	2 526	45	67	37	6	40	9 866	775
-	-	5	11	16	-	821	23	39	10	5	18	7 356	776
1	12	7	21	34	-	2 054	38	56	45	6	58	13 343	777
-	-	12	54	63	-	2 857	54	80	40	10	55	12 633	778
1	6	20	80	116	1	6 001	51	128	43	8	48	14 437	779
5	43	12	61	60	1	5 538	72	87	86	19	100	27 683	780
13	94	104	460	633	2	36 083	464	858	403	78	497	139 856	
21	194	112	494	716	2	46 015	563	984	522	85	619	176 221	7

**4a. Baugenehmigungen¹⁾ für Wohn- und Nichtwohngebäude in Bayern
von Januar bis Oktober 2012 nach Kreisen**

Schl.- Nr.	Gebiet	Errichtung neuer Wohngebäude					Errichtung neuer Nichtwohngebäude			Alle Baumaßnahmen	
		Gebäude ¹⁾	davon mit		Wohnungen	Wohnfläche	Gebäude	Rauminhalt	Nutzfläche	Wohnungen	darunter im Freistellungs- bzw. Zustimmungsv erfahren ²⁾
			1 oder 2 Wohnungen	3 oder mehr Wohnungen ¹⁾							

Zusammenstellung nach Regierungsbezirken

1	Oberbayern	6 960	5 922	1 038	16 309	17 057	2 016	12 961	20 694	18 410	3 162
2	Niederbayern	2 419	2 273	146	3 782	4 676	1 514	6 091	8 290	4 147	942
3	Oberpfalz	2 177	2 002	175	3 721	4 295	1 003	6 395	7 970	4 072	742
4	Oberfranken	1 248	1 150	98	2 555	2 634	501	2 673	3 697	3 106	377
5	Mittelfranken	2 342	2 119	223	4 379	4 872	641	3 899	6 129	4 840	721
6	Unterfranken	1 667	1 532	135	2 712	3 373	678	3 062	4 620	3 252	517
7	Schwaben	2 722	2 437	285	4 913	5 782	1 176	7 967	10 688	5 533	989
	Bayern	19 535	17 435	2 100	38 371	42 689	7 529	43 047	62 088	43 360	7 450
	Kreisfreie Städte	3 235	2 371	864	13 065	10 731	840	10 050	15 230	14 961	613
	darunter Großstädte ³⁾	2 142	1 443	699	10 063	7 962	579	6 996	11 239	11 446	277
	Landkreise	16 300	15 064	1 236	25 306	31 957	6 689	32 997	46 858	28 399	6 837

Regierungsbezirk Oberbayern

Kreisfreie Städte

161	Ingolstadt	236	167	69	752	628	45	964	1 471	858	47
162	München	937	587	350	5 367	4 038	306	2 622	4 787	6 222	70
163	Rosenheim	54	43	11	129	133	14	151	214	157	13
	Zusammen	1 227	797	430	6 248	4 799	365	3 737	6 472	7 237	130

Landkreise

171	Altötting	188	168	20	343	412	78	313	642	368	134
172	Berchtesgadener Land	136	117	19	284	324	58	360	445	363	86
173	Bad Tölz-Wolfratshausen	206	169	37	430	480	66	323	562	532	113
174	Dachau	345	318	27	543	675	90	907	1 139	634	92
175	Ebersberg	250	237	13	368	479	40	244	404	428	54
176	Eichstätt	375	345	30	549	727	94	436	676	606	158
177	Erding	390	353	37	762	864	128	865	1 525	840	325
178	Freising	326	293	33	564	668	100	624	959	613	71
179	Fürstenfeldbruck	280	243	37	547	611	52	422	630	612	82
180	Garmisch-Partenkirchen	71	58	13	142	148	13	25	43	153	15
181	Landsberg am Lech	234	216	18	390	485	75	372	523	444	127
182	Miesbach	211	186	25	348	481	57	174	255	404	63
183	Mühldorf a.Inn	242	221	21	404	537	137	638	919	452	223
184	München	589	502	87	1 188	1 411	65	514	926	1 225	397
185	Neuburg-Schrobenhausen	246	222	24	440	507	105	408	590	483	129
186	Pfaffenhofen a.d.Ilm	347	302	45	637	763	83	376	554	693	155
187	Rosenheim	452	406	46	737	917	113	450	702	868	273
188	Starnberg	238	215	23	394	574	34	372	651	330	47
189	Traunstein	336	294	42	613	707	178	1 092	1 625	702	309
190	Weilheim-Schongau	271	260	11	378	491	85	307	451	423	179
	Zusammen	5 733	5 125	608	10 061	12 259	1 651	9 224	14 222	11 173	3 032

1	Oberbayern	6 960	5 922	1 038	16 309	17 057	2 016	12 961	20 694	18 410	3 162
---	-------------------------	--------------	--------------	--------------	---------------	---------------	--------------	---------------	---------------	---------------	--------------

¹⁾ Bitte die Hinweise im Erläuterungsteil (Seite 3) beachten. - ¹⁾ Einschl. Wohnheime. - ²⁾ Genehmigungsfreistellung nach Artikel 58 bzw. bauaufsichtliche Zustimmung nach Artikel 73 der Bayerischen Bauordnung (BayBO). - ³⁾ München, Nürnberg, Augsburg, Würzburg, Regensburg, Ingolstadt, Fürth, Erlangen.

**Noch: 4a. Baugenehmigungen¹⁾ für Wohn- und Nichtwohngebäude in Bayern
von Januar bis Oktober 2012 nach Kreisen**

Schl.- Nr.	Gebiet	Errichtung neuer Wohngebäude					Errichtung neuer Nichtwohngebäude			Alle Baumaßnahmen	
		Gebäude ¹⁾	davon mit		Wohnungen	Wohnfläche	Gebäude	Rauminhalt	Nutzfläche	Wohnungen	darunter im Freistellungs- bzw. Zustimmungsv erfahren ²⁾
			1 oder 2 Wohnungen	3 oder mehr Wohnungen ¹⁾							
Anzahl					100 m ²	Anzahl	1 000 m ³	100 m ²	Anzahl		

Regierungsbezirk Niederbayern

Kreisfreie Städte

261	Landshut	149	129	20	273	324	14	163	190	277	79
262	Passau	90	74	16	220	219	22	73	143	242	27
263	Straubing	66	58	8	104	121	27	381	499	111	14
	Zusammen	305	261	44	597	664	63	618	832	630	120

Landkreise

271	Deggendorf	218	185	33	696	534	150	689	893	715	88
272	Freyung-Grafenau	112	110	2	132	205	100	256	387	150	18
273	Kelheim	272	253	19	423	539	113	686	863	499	45
274	Landshut	328	326	2	365	536	145	821	1 076	386	136
275	Passau	433	416	17	550	768	208	664	973	622	244
276	Regen	99	97	2	111	168	91	263	406	133	18
277	Rottal-Inn	230	218	12	362	499	290	902	1 257	418	103
278	Straubing-Bogen	257	248	9	319	452	190	608	839	362	119
279	Dingolfing-Landau	165	159	6	227	311	164	585	765	232	51
	Zusammen	2 114	2 012	102	3 185	4 012	1 451	5 474	7 458	3 517	822
2	Niederbayern	2 419	2 273	146	3 782	4 676	1 514	6 091	8 290	4 147	942

Regierungsbezirk Oberpfalz

Kreisfreie Städte

361	Amberg	65	62	3	126	110	16	124	178	162	33
362	Regensburg	150	85	65	899	640	44	1 652	1 911	942	5
363	Weiden i.d.OPf.	113	101	12	247	255	14	72	125	257	15
	Zusammen	328	248	80	1 272	1 005	74	1 848	2 214	1 361	53

Landkreise

371	Amberg-Weizbach	152	150	2	174	244	91	189	308	209	54
372	Cham	274	262	12	355	494	239	513	763	406	62
373	Neumarkt i.d.OPf.	326	295	31	504	653	166	950	1 103	555	99
374	Neustadt a.d.Waldnaab	193	188	5	230	306	104	477	682	261	67
375	Regensburg	552	521	31	712	957	137	1 043	1 253	750	248
376	Schwandorf	288	276	12	395	523	132	1 088	1 190	419	135
377	Tirschenreuth	64	62	2	79	112	60	286	458	111	24
	Zusammen	1 849	1 754	95	2 449	3 289	929	4 547	5 756	2 711	689
3	Oberpfalz	2 177	2 002	175	3 721	4 295	1 003	6 395	7 970	4 072	742

¹⁾ Bitte die Hinweise im Erläuterungsteil (Seite 3) beachten. - ¹⁾ Einschl. Wohnheime. - ²⁾ Genehmigungsfreistellung nach Artikel 58 bzw. bauaufsichtliche Zustimmung nach Artikel 73 der Bayerischen Bauordnung (BayBO).

**Noch: 4a. Baugenehmigungen¹⁾ für Wohn- und Nichtwohngebäude in Bayern
von Januar bis Oktober 2012 nach Kreisen**

Schl.- Nr.	Gebiet	Errichtung neuer Wohngebäude					Errichtung neuer Nichtwohngebäude			Alle Baumaßnahmen	
		Gebäude ¹⁾	davon mit		Wohnungen	Wohnfläche	Gebäude	Rauminhalt	Nutzfläche	Wohnungen	darunter im Freistellungs- bzw. Zustimmungsverfahren ²⁾
			1 oder 2 Wohnungen	3 oder mehr Wohnungen ¹⁾							
Anzahl					100 m ²	Anzahl	1 000 m ³	100 m ²	Anzahl		

Regierungsbezirk Oberfranken

Kreisfreie Städte

461	Bamberg	91	75	16	509	375	10	109	192	742	36
462	Bayreuth	46	31	15	417	200	19	261	287	430	3
463	Coburg	61	49	12	162	157	12	204	283	199	21
464	Hof	16	15	1	21	32	8	17	31	21	-
	Zusammen	214	170	44	1 109	765	49	592	793	1 392	60

Landkreise

471	Bamberg	273	258	15	360	488	86	242	428	419	55
472	Bayreuth	148	144	4	172	243	64	480	476	247	43
473	Coburg	67	66	1	75	100	26	137	189	95	17
474	Forchheim	247	228	19	409	499	57	187	324	445	101
475	Hof	47	44	3	64	84	64	158	242	75	6
476	Kronach	43	38	5	75	90	44	278	341	99	19
477	Kulmbach	86	83	3	118	153	34	193	284	134	49
478	Lichtenfels	87	84	3	121	149	48	176	299	134	17
479	Wunsiedel i. Fichtelgebirge	36	35	1	52	62	29	230	321	66	10
	Zusammen	1 034	980	54	1 446	1 869	452	2 081	2 904	1 714	317
4	Oberfranken	1 248	1 150	98	2 555	2 634	501	2 673	3 697	3 106	377

Regierungsbezirk Mittelfranken

Kreisfreie Städte

561	Ansbach	34	33	1	54	71	8	159	199	76	7
562	Erlangen	144	114	30	474	375	16	148	178	491	71
563	Fürth	70	42	28	243	225	8	52	80	297	66
564	Nürnberg	316	249	67	1 168	952	81	986	1 788	1 302	-
565	Schwabach	70	68	2	82	109	12	345	346	90	33
	Zusammen	634	506	128	2 021	1 732	125	1 690	2 591	2 256	177

Landkreise

571	Ansbach	252	244	8	314	438	116	415	592	345	29
572	Erlangen-Höchstadt	319	297	22	445	589	52	289	666	494	192
573	Fürth	256	235	21	396	494	51	353	507	417	121
574	Nürnberger Land	387	369	18	514	707	64	279	429	535	66
575	Neustadt a.d. Aisch-Bad Windsheim	158	152	6	205	276	75	273	460	230	81
576	Roth	206	190	16	303	380	69	287	419	321	31
577	Weißenburg-Gunzenhausen	130	126	4	181	255	89	313	465	242	24
	Zusammen	1 708	1 613	95	2 358	3 139	516	2 209	3 537	2 584	544
5	Mittelfranken	2 342	2 119	223	4 379	4 872	641	3 899	6 129	4 840	721

¹⁾ Bitte die Hinweise im Erläuterungsteil (Seite 3) beachten. - ¹⁾ Einschl. Wohnheime. - ²⁾ Genehmigungsfreistellung nach Artikel 58 bzw. bauaufsichtliche Zustimmung nach Artikel 73 der Bayerischen Bauordnung (BayBO).

**Noch: 4a. Baugenehmigungen¹⁾ für Wohn- und Nichtwohngebäude in Bayern
von Januar bis Oktober 2012 nach Kreisen**

Schl.- Nr.	Gebiet	Errichtung neuer Wohngebäude					Errichtung neuer Nichtwohngebäude			Alle Baumaßnahmen	
		Gebäude ¹⁾	davon mit		Wohnungen	Wohnfläche	Gebäude	Rauminhalt	Nutzfläche	Wohnungen	darunter im Freistellungs- bzw. Zustimmungsv erfahren ²⁾
			1 oder 2 Wohnungen	3 oder mehr Wohnungen ¹⁾							
Regierungsbezirk Unterfranken											
Kreisfreie Städte											
661	Aschaffenburg	84	60	24	228	248	16	161	254	269	4
662	Schweinfurt	16	13	3	69	76	23	114	251	79	3
663	Würzburg	100	76	24	311	299	30	287	485	388	12
	Zusammen	200	149	51	608	623	69	562	991	736	19
Landkreise											
671	Aschaffenburg	220	199	21	326	426	36	362	472	377	121
672	Bad Kissingen	92	90	2	113	174	80	281	439	179	18
673	Rhön-Grabfeld	98	98	-	105	147	60	211	309	141	26
674	Haßberge	143	138	5	189	257	87	366	497	233	19
675	Kitzingen	140	132	8	187	249	92	414	582	208	43
676	Miltenberg	135	124	11	206	264	34	129	226	228	69
677	Main-Spessart	152	147	5	200	277	58	126	203	297	26
678	Schweinfurt	219	202	17	369	433	78	280	377	389	84
679	Würzburg	268	253	15	409	523	84	332	523	464	92
	Zusammen	1 467	1 383	84	2 104	2 751	609	2 500	3 629	2 516	498
6	Unterfranken	1 667	1 532	135	2 712	3 373	678	3 062	4 620	3 252	517
Regierungsbezirk Schwaben											
Kreisfreie Städte											
761	Augsburg	189	123	66	849	805	49	285	538	946	6
762	Kaufbeuren	52	46	6	135	130	17	543	542	155	27
763	Kempten (Allgäu)	34	28	6	129	91	9	18	33	140	3
764	Memmingen	52	43	9	97	118	20	157	224	108	18
	Zusammen	327	240	87	1 210	1 143	95	1 004	1 336	1 349	54
Landkreise											
771	Aichach-Friedberg	234	213	21	305	413	102	461	733	352	62
772	Augsburg	480	441	39	754	923	127	702	954	793	156
773	Dillingen a.d.Donau	162	159	3	188	276	109	398	589	216	57
774	Günzburg	188	175	13	279	341	108	610	798	347	55
775	Neu-Ulm	228	207	21	331	405	86	1 097	1 826	403	99
776	Lindau (Bodensee)	141	115	26	290	338	50	712	729	331	55
777	Ostallgäu	198	183	15	320	391	75	387	509	346	155
778	Unterallgäu	329	308	21	512	639	177	1 590	1 821	556	143
779	Donau-Ries	201	196	5	261	369	138	563	808	300	61
780	Oberallgäu	234	200	34	463	544	109	443	584	540	92
	Zusammen	2 395	2 197	198	3 703	4 639	1 081	6 963	9 352	4 184	935
7	Schwaben	2 722	2 437	285	4 913	5 782	1 176	7 967	10 688	5 533	989

¹⁾ Bitte die Hinweise im Erläuterungsteil (Seite 3) beachten. - ¹⁾ Einschl. Wohnheime. - ²⁾ Genehmigungsfreistellung nach Artikel 58 bzw. bauaufsichtliche Zustimmung nach Artikel 73 der Bayerischen Bauordnung (BayBO).

5. Baugenehmigungen^{*)} für neue Wohn- und Nichtwohngebäude im Fertigteilbau in Bayern im Oktober 2012 nach Gebäudearten und Bauherren

Lfd. Nr.	Gebäudeart Bauherr	Errichtung neuer Gebäude					Veranschlagte Kosten der Bauwerke 1 000 €
		Gebäude	Rauminhalt	Nutzfläche	Wohnungen		
					insgesamt	Wohnfläche	
		Anzahl	1 000 m ³	100 m ²	Anzahl	100 m ²	
Wohnbau							
1	Wohngebäude mit 1 Wohnung	303	250	127	303	444	75 430
2	Wohngebäude mit 2 Wohnungen	21	24	11	42	43	6 956
3	Wohngebäude mit 3 oder mehr Wohnungen	7	14	5	36	27	4 388
4	Wohnheime	2	16	8	166	36	4 237
5	Wohngebäude insgesamt	333	303	151	547	550	91 011
6	darunter Wohngebäude mit Eigentumswohnungen	2	5	1	13	11	1 577
Von den Wohngebäuden entfielen auf:							
7	Öffentliche Bauherren	-	-	-	-	-	-
8	Unternehmen	10	24	11	167	52	6 623
9	davon Wohnungsunternehmen	2	17	7	159	40	4 947
10	Immobilienfonds	1	1	0	1	1	174
11	sonstige Unternehmen	7	6	4	7	11	1 502
12	Private Haushalte	321	276	138	359	493	83 284
13	Organisationen ohne Erwerbszweck	2	3	1	21	6	1 104
Nichtwohnbau							
14	Anstaltsgebäude	2	50	64	-	-	27 692
15	Büro- und Verwaltungsgebäude	11	50	120	-	-	19 389
16	Landwirtschaftliche Betriebsgebäude	52	262	396	5	1	11 777
17	Nichtlandwirtschaftliche Betriebsgebäude	131	1 743	1 995	3	4	113 633
18	darunter Fabrik- und Werkstattgebäude	33	345	381	2	2	36 701
19	Handels- und Lagergebäude	76	1 374	1 560	1	2	72 695
20	Hotels und Gaststätten	3	5	10	-	-	1 954
21	Sonstige Nichtwohngebäude	18	54	115	2	2	22 210
22	Nichtwohngebäude insgesamt	214	2 158	2 690	10	7	194 701
Von den Nichtwohngebäuden entfielen auf:							
23	Öffentliche Bauherren	16	117	215	-	-	49 596
24	Unternehmen	167	1 963	2 350	6	2	134 803
25	davon Land- und Forstwirtschaft, Tierhaltung, Fischerei	54	271	408	5	1	12 289
26	Produzierendes Gewerbe	57	692	773	1	1	52 534
27	Handel, Kreditinstitute und Versicherungsgewerbe, Dienstleistungen, Verkehr und Nachrichtenübermittlung, Wohnungsunternehmen und Immobilienfonds	56	999	1 169	-	-	69 980
28	Private Haushalte	25	66	97	2	3	6 596
29	Organisationen ohne Erwerbszweck	6	12	26	2	2	3 706

^{*)} Bitte die Hinweise im Erläuterungsteil (Seite 3) beachten.

6. Baugenehmigungen^{*)} für neue Wohngebäude in Bayern im Oktober 2012 nach Regierungsbezirken, Gebäudearten und privaten Haushalten als Bauherren

Lfd. Nr.	Regierungsbezirk Gebäudeart Bauherr	Errichtung neuer Wohngebäude					
		Gebäude	Rauminhalt	Nutzfläche	Wohnungen		Veranschlagte Kosten der Bauwerke
					insgesamt	Wohnfläche	
		Anzahl	1 000 m ³	100 m ²	Anzahl	100 m ²	1 000 €
Oberbayern							
1	Wohngebäude mit 1 Wohnung	533	504	263	533	835	158 197
2	Wohngebäude mit 2 Wohnungen	70	95	45	140	157	27 345
3	Wohngebäude mit 3 oder mehr Wohnungen	112	469	101	1 095	912	159 637
4	Wohnheime	1	36	-	340	79	12 229
5	Wohngebäude zusammen	716	1 103	409	2 108	1 982	357 408
6	darunter erbaut durch private Haushalte	563	630	315	793	1 056	195 166
Niederbayern							
7	Wohngebäude mit 1 Wohnung	199	209	120	199	319	53 381
8	Wohngebäude mit 2 Wohnungen	34	42	19	68	72	10 656
9	Wohngebäude mit 3 oder mehr Wohnungen	24	79	46	177	147	19 598
10	Wohnheime	-	-	-	-	-	-
11	Wohngebäude zusammen	257	330	186	444	539	83 635
12	darunter erbaut durch private Haushalte	216	254	139	297	397	65 723
Oberpfalz							
13	Wohngebäude mit 1 Wohnung	160	153	66	160	245	40 433
14	Wohngebäude mit 2 Wohnungen	16	18	6	32	32	4 884
15	Wohngebäude mit 3 oder mehr Wohnungen	16	51	25	107	95	13 106
16	Wohnheime	1	6	-	49	14	1 450
17	Wohngebäude zusammen	193	228	97	348	387	59 873
18	darunter erbaut durch private Haushalte	154	164	70	190	267	43 411
Oberfranken							
19	Wohngebäude mit 1 Wohnung	98	83	43	98	143	23 886
20	Wohngebäude mit 2 Wohnungen	4	5	4	8	9	1 357
21	Wohngebäude mit 3 oder mehr Wohnungen	12	40	11	96	79	9 470
22	Wohnheime	-	-	-	-	-	-
23	Wohngebäude zusammen	114	128	58	202	230	34 713
24	darunter erbaut durch private Haushalte	102	95	46	126	164	26 992
Mittelfranken							
25	Wohngebäude mit 1 Wohnung	177	163	86	177	279	45 564
26	Wohngebäude mit 2 Wohnungen	8	9	5	16	19	2 879
27	Wohngebäude mit 3 oder mehr Wohnungen	26	95	48	207	183	21 310
28	Wohnheime	5	28	15	265	60	7 351
29	Wohngebäude zusammen	216	295	154	665	541	77 104
30	darunter erbaut durch private Haushalte	155	152	83	179	260	43 305
Unterfranken							
31	Wohngebäude mit 1 Wohnung	129	119	70	129	211	35 709
32	Wohngebäude mit 2 Wohnungen	24	27	14	48	49	8 016
33	Wohngebäude mit 3 oder mehr Wohnungen	20	55	26	122	112	16 452
34	Wohnheime	1	4	0	25	6	1 342
35	Wohngebäude zusammen	174	205	110	324	378	61 519
36	darunter erbaut durch private Haushalte	161	164	93	220	295	49 342
Schwaben							
37	Wohngebäude mit 1 Wohnung	209	194	86	209	317	56 916
38	Wohngebäude mit 2 Wohnungen	20	30	12	40	49	9 083
39	Wohngebäude mit 3 oder mehr Wohnungen	31	106	13	251	190	31 010
40	Wohnheime	-	-	-	-	-	-
41	Wohngebäude zusammen	260	330	112	500	555	97 009
42	darunter erbaut durch private Haushalte	214	234	97	306	383	68 680
Bayern							
43	Wohngebäude mit 1 Wohnung	1 505	1 424	735	1 505	2 348	414 086
44	Wohngebäude mit 2 Wohnungen	176	225	106	352	386	64 220
45	Wohngebäude mit 3 oder mehr Wohnungen	241	895	269	2 055	1 718	270 583
46	Wohnheime	8	75	15	679	160	22 372
47	Wohngebäude insgesamt	1 930	2 619	1 126	4 591	4 612	771 261
48	darunter erbaut durch private Haushalte	1 565	1 693	843	2 111	2 823	492 619

^{*)} Bitte die Hinweise im Erläuterungsteil (Seite 3) beachten.

**7. Baugenehmigungen¹⁾ für neue Wohngebäude im Freistellungs- bzw. Zustimmungsverfahren²⁾ in Bayern
im Oktober 2012 nach Regierungsbezirken, Gebäudearten und privaten Haushalten als Bauherren**

Lfd. Nr.	Regierungsbezirk Gebäudeart Bauherr	Errichtung neuer Wohngebäude					Veranschlagte Kosten der Bauwerke 1 000 €
		Gebäude	Rauminhalt	Nutzfläche	Wohnungen		
					insgesamt	Wohnfläche	
		Anzahl	1 000 m ³	100 m ²	Anzahl	100 m ²	
Oberbayern							
1	Wohngebäude mit 1 Wohnung	164	141	80	164	240	42 846
2	Wohngebäude mit 2 Wohnungen	16	21	10	32	34	5 701
3	Wohngebäude mit 3 oder mehr Wohnungen	19	71	19	161	139	19 022
4	Wohnheime	-	-	-	-	-	-
5	Wohngebäude zusammen	199	233	109	357	413	67 569
6	darunter erbaut durch private Haushalte	177	169	92	217	286	50 190
Niederbayern							
7	Wohngebäude mit 1 Wohnung	62	56	29	62	92	14 770
8	Wohngebäude mit 2 Wohnungen	8	10	5	16	18	2 360
9	Wohngebäude mit 3 oder mehr Wohnungen	1	2	2	3	4	560
10	Wohnheime	-	-	-	-	-	-
11	Wohngebäude zusammen	71	68	36	81	114	17 690
12	darunter erbaut durch private Haushalte	58	56	30	62	90	14 951
Oberpfalz							
13	Wohngebäude mit 1 Wohnung	31	27	10	31	45	7 446
14	Wohngebäude mit 2 Wohnungen	7	7	0	14	15	1 932
15	Wohngebäude mit 3 oder mehr Wohnungen	3	7	2	16	13	1 661
16	Wohnheime	-	-	-	-	-	-
17	Wohngebäude zusammen	41	41	13	61	73	11 039
18	darunter erbaut durch private Haushalte	36	34	11	47	59	9 131
Oberfranken							
19	Wohngebäude mit 1 Wohnung	21	17	8	21	31	4 871
20	Wohngebäude mit 2 Wohnungen	-	-	-	-	-	-
21	Wohngebäude mit 3 oder mehr Wohnungen	-	-	-	-	-	-
22	Wohnheime	-	-	-	-	-	-
23	Wohngebäude zusammen	21	17	8	21	31	4 871
24	darunter erbaut durch private Haushalte	19	16	7	19	30	4 577
Mittelfranken							
25	Wohngebäude mit 1 Wohnung	40	38	22	40	65	11 106
26	Wohngebäude mit 2 Wohnungen	1	2	2	2	4	588
27	Wohngebäude mit 3 oder mehr Wohnungen	-	-	-	-	-	-
28	Wohnheime	-	-	-	-	-	-
29	Wohngebäude zusammen	41	39	23	42	69	11 694
30	darunter erbaut durch private Haushalte	34	33	20	34	57	9 759
Unterfranken							
31	Wohngebäude mit 1 Wohnung	35	32	19	35	56	9 277
32	Wohngebäude mit 2 Wohnungen	2	2	-	4	4	759
33	Wohngebäude mit 3 oder mehr Wohnungen	3	11	7	17	20	3 194
34	Wohnheime	-	-	-	-	-	-
35	Wohngebäude zusammen	40	45	26	56	81	13 230
36	darunter erbaut durch private Haushalte	37	35	20	43	62	10 392
Schwaben							
37	Wohngebäude mit 1 Wohnung	50	44	20	50	74	12 301
38	Wohngebäude mit 2 Wohnungen	6	7	2	12	13	1 974
39	Wohngebäude mit 3 oder mehr Wohnungen	3	8	-	20	15	2 145
40	Wohnheime	-	-	-	-	-	-
41	Wohngebäude zusammen	59	59	22	82	101	16 420
42	darunter erbaut durch private Haushalte	53	49	21	58	82	13 833
Bayern							
43	Wohngebäude mit 1 Wohnung	403	354	189	403	604	102 617
44	Wohngebäude mit 2 Wohnungen	40	49	18	80	87	13 314
45	Wohngebäude mit 3 oder mehr Wohnungen	29	99	30	217	193	26 582
46	Wohnheime	-	-	-	-	-	-
47	Wohngebäude insgesamt	472	502	237	700	884	142 513
48	darunter erbaut durch private Haushalte	414	392	201	480	665	112 833

¹⁾ Bitte die Hinweise im Erläuterungsteil (Seite 3) beachten. - ²⁾ Genehmigungsfreistellung nach Artikel 58 bzw. bauaufsichtliche Zustimmung nach Artikel 73 der Bayerischen Bauordnung (BayBO).

8. Baugenehmigungen^{*)} für neue Wohn- und Nichtwohngebäude in Bayern im Oktober 2012 nach Gebäudearten, Regierungsbezirken und der vorwiegenden Art der Beheizung

Lfd. Nr.	Gebäudeart Regierungsbezirk	Insgesamt	darunter ausgestattet mit					Ohne Heizung
			Fern-	Block-	Zentral-	Etagen-	Einzelraum-	
			heizung					
Wohnbau								
1	Wohngebäude insgesamt	1 930	145	15	1 762	-	1	7
2	darin Wohnungen	4 591	1 275	92	3 211	-	1	12
	davon							
3	Wohngebäude mit 1 Wohnung	1 505	92	7	1 399	-	1	6
4	Wohngebäude mit 2 Wohnungen	176	6	-	170	-	-	-
5	Wohngebäude mit 3 oder mehr Wohnungen	241	42	8	190	-	-	1
6	darin Wohnungen	2 055	568	85	1 396	-	-	6
7	Wohnheime	8	5	-	3	-	-	-
8	darin Wohnungen	679	603	-	76	-	-	-
Wohngebäude nach Regierungsbezirken								
9	Oberbayern	716	66	7	639	-	1	3
10	Niederbayern	257	13	-	244	-	-	-
11	Oberpfalz	193	11	6	176	-	-	-
12	Oberfranken	114	6	-	108	-	-	-
13	Mittelfranken	216	32	-	183	-	-	1
14	Unterfranken	174	3	-	169	-	-	2
15	Schwaben	260	14	2	243	-	-	1
Nichtwohnbau								
16	Nichtwohngebäude insgesamt	743	47	6	196	1	19	474
17	darin Rauminhalt (1 000 m³)	4 682	933	25	1 570	3	706	1 444
	davon							
18	Anstaltsgebäude	11	5	1	5	-	-	-
19	darin Rauminhalt (1 000 m³)	171	101	2	68	-	-	-
20	Büro- und Verwaltungsgebäude	33	15	-	18	-	-	-
21	darin Rauminhalt (1 000 m³)	278	224	-	54	-	-	-
22	Landwirtschaftliche Betriebsgebäude	183	1	-	7	-	2	173
23	darin Rauminhalt (1 000 m³)	665	1	-	24	-	22	618
24	Nichtlandwirtschaftliche Betriebsgebäude	463	11	3	135	1	15	298
25	darin Rauminhalt (1 000 m³)	3 168	316	8	1 335	3	682	825
	darunter							
26	Fabrik- und Werkstattgebäude	81	4	-	46	-	4	27
27	darin Rauminhalt (1 000 m³)	931	146	-	656	-	27	102
28	Handels- und Lagergebäude	226	5	2	71	1	8	139
29	darin Rauminhalt (1 000 m³)	1 929	168	8	651	3	652	448
30	Hotels und Gaststätten	8	2	1	4	-	1	-
31	darin Rauminhalt (1 000 m³)	12	2	0	8	-	1	-
32	Sonstige Nichtwohngebäude	53	15	2	31	-	2	3
33	darin Rauminhalt (1 000 m³)	399	291	15	89	-	2	2
Nichtwohngebäude nach Regierungsbezirken								
34	Oberbayern	245	23	3	69	-	3	147
35	Niederbayern	119	1	-	22	-	2	94
36	Oberpfalz	86	5	2	20	-	3	56
37	Oberfranken	48	1	1	17	1	4	24
38	Mittelfranken	63	13	-	14	-	3	33
39	Unterfranken	70	-	-	29	-	2	39
40	Schwaben	112	4	-	25	-	2	81

^{*)} Bitte die Hinweise im Erläuterungsteil (Seite 3) beachten.

9. Baugenehmigungen¹⁾ für neue Wohn- und Regierungsbezirken und der

Lfd. Nr.	Gebäudeart Regierungsbezirk	Insgesamt	davon nach der verwendeten			
			keine	Öl	Gas	Strom
Wohnbau						
1	Wohngebäude insgesamt	1 930	7	47	674	10
2	darin Wohnungen	4 591	12	61	1 586	11
	davon					
3	Wohngebäude mit 1 Wohnung	1 505	6	40	521	9
4	Wohngebäude mit 2 Wohnungen	176	-	5	46	1
5	Wohngebäude mit 3 oder mehr Wohnungen	241	1	2	105	-
6	darin Wohnungen	2 055	6	11	922	-
7	Wohnheime	8	-	-	2	-
8	darin Wohnungen	679	-	-	51	-
Wohngebäude nach Regierungsbezirken						
9	Oberbayern	716	3	25	232	3
10	Niederbayern	257	-	4	89	2
11	Oberpfalz	193	-	4	69	-
12	Oberfranken	114	-	4	28	2
13	Mittelfranken	216	1	1	83	-
14	Unterfranken	174	2	2	67	2
15	Schwaben	260	1	7	106	1
Nichtwohnbau						
16	Nichtwohngebäude insgesamt	743	474	14	114	9
17	darin Rauminhalt (1 000 m³)	4 682	1 444	69	1 657	31
	davon					
18	Anstaltsgebäude	11	-	-	4	-
19	darin Rauminhalt (1 000 m³)	171	-	-	34	-
20	Büro- und Verwaltungsgebäude	33	-	2	12	-
21	darin Rauminhalt (1 000 m³)	278	-	4	35	-
22	Landwirtschaftliche Betriebsgebäude	183	173	-	2	-
23	darin Rauminhalt (1 000 m³)	665	618	-	8	-
24	Nichtlandwirtschaftliche Betriebsgebäude	463	298	11	82	7
25	darin Rauminhalt (1 000 m³)	3 168	825	62	1 541	29
	darunter					
26	Fabrik- und Werkstattgebäude	81	27	6	25	2
27	darin Rauminhalt (1 000 m³)	931	102	49	439	8
28	Handels- und Lagergebäude	226	139	3	46	3
29	darin Rauminhalt (1 000 m³)	1 929	448	12	1 083	19
30	Hotels und Gaststätten	8	-	-	4	1
31	darin Rauminhalt (1 000 m³)	12	-	-	8	1
32	Sonstige Nichtwohngebäude	53	3	1	14	2
33	darin Rauminhalt (1 000 m³)	399	2	2	39	2
Nichtwohngebäude nach Regierungsbezirken						
34	Oberbayern	245	147	7	29	1
35	Niederbayern	119	94	1	13	2
36	Oberpfalz	86	56	1	17	2
37	Oberfranken	48	24	2	12	2
38	Mittelfranken	63	33	1	7	1
39	Unterfranken	70	39	1	19	1
40	Schwaben	112	81	1	17	-

¹⁾ Bitte die Hinweise im Erläuterungsteil (Seite 3) beachten.

**Nichtwohngebäude in Bayern im Oktober 2012 nach Gebäudearten,
verwendeten primären Energie für Heizung**

primären Energie für Heizung								Lfd. Nr.
Fernwärme/ Fernkälte	Geothermie	Umweltthermie (Luft/Wasser)	Solarthermie	Holz	Biogas/ Biomethan	sonstige Biomasse	sonstige Energie	
Wohnbau								
145	141	625	16	250	5	9	1	1
1 275	227	839	22	535	5	17	1	2
92	109	522	11	182	5	7	1	3
6	17	69	4	27	-	1	-	4
42	15	34	1	40	-	1	-	5
568	84	179	3	274	-	8	-	6
5	-	-	-	1	-	-	-	7
603	-	-	-	25	-	-	-	8
Wohngebäude nach Regierungsbezirken								
66	65	224	10	82	3	3	-	9
13	16	71	1	59	-	2	-	10
11	10	71	-	27	-	1	-	11
6	7	49	2	16	-	-	-	12
32	16	63	1	17	1	1	-	13
3	8	73	1	14	-	1	1	14
14	19	74	1	35	1	1	-	15
Nichtwohnbau								
47	11	38	1	31	3	-	1	16
933	79	221	2	191	22	-	34	17
5	-	-	-	1	-	-	1	18
101	-	-	-	3	-	-	34	19
15	-	4	-	-	-	-	-	20
224	-	15	-	-	-	-	-	21
1	1	-	-	5	1	-	-	22
1	3	-	-	16	19	-	-	23
11	5	26	-	22	1	-	-	24
316	56	172	-	168	0	-	-	25
4	2	9	-	5	1	-	-	26
146	19	49	-	119	0	-	-	27
5	3	14	-	13	-	-	-	28
168	37	119	-	44	-	-	-	29
2	-	-	-	1	-	-	-	30
2	-	-	-	1	-	-	-	31
15	5	8	1	3	1	-	-	32
291	20	34	2	4	2	-	-	33
Nichtwohngebäude nach Regierungsbezirken								
23	5	18	1	13	-	-	1	34
1	1	2	-	5	-	-	-	35
5	-	2	-	3	-	-	-	36
1	-	3	-	4	-	-	-	37
13	2	3	-	3	-	-	-	38
-	1	6	-	2	1	-	-	39
4	2	4	-	1	2	-	-	40

10. Baugenehmigungen¹⁾ für neue Wohn- und Regierungsbezirken und der

Lfd. Nr.	Gebäudeart Regierungsbezirk	Insgesamt	davon nach der verwendeten			
			keine	Öl	Gas	Strom
Wohnbau						
1	Wohngebäude insgesamt	1 930	980	-	-	1
2	darin Wohnungen	4 591	3 008	-	-	1
	davon					
3	Wohngebäude mit 1 Wohnung	1 505	727	-	-	1
4	Wohngebäude mit 2 Wohnungen	176	87	-	-	-
5	Wohngebäude mit 3 oder mehr Wohnungen	241	158	-	-	-
6	darin Wohnungen	2 055	1 428	-	-	-
7	Wohnheime	8	8	-	-	-
8	darin Wohnungen	679	679	-	-	-
Wohngebäude nach Regierungsbezirken						
9	Oberbayern	716	381	-	-	1
10	Niederbayern	257	104	-	-	-
11	Oberpfalz	193	112	-	-	-
12	Oberfranken	114	56	-	-	-
13	Mittelfranken	216	118	-	-	-
14	Unterfranken	174	86	-	-	-
15	Schwaben	260	123	-	-	-
Nichtwohnbau						
16	Nichtwohngebäude insgesamt	743	708	-	1	1
17	darin Rauminhalt (1 000 m³)	4 682	4 503	-	4	1
	davon					
18	Anstaltsgebäude	11	9	-	-	-
19	darin Rauminhalt (1 000 m³)	171	157	-	-	-
20	Büro- und Verwaltungsgebäude	33	32	-	-	-
21	darin Rauminhalt (1 000 m³)	278	278	-	-	-
22	Landwirtschaftliche Betriebsgebäude	183	181	-	-	-
23	darin Rauminhalt (1 000 m³)	665	657	-	-	-
24	Nichtlandwirtschaftliche Betriebsgebäude	463	435	-	-	1
25	darin Rauminhalt (1 000 m³)	3 168	3 017	-	-	1
	darunter					
26	Fabrik- und Werkstattgebäude	81	70	-	-	-
27	darin Rauminhalt (1 000 m³)	931	866	-	-	-
28	Handels- und Lagergebäude	226	212	-	-	1
29	darin Rauminhalt (1 000 m³)	1 929	1 847	-	-	1
30	Hotels und Gaststätten	8	7	-	-	-
31	darin Rauminhalt (1 000 m³)	12	11	-	-	-
32	Sonstige Nichtwohngebäude	53	51	-	1	-
33	darin Rauminhalt (1 000 m³)	399	395	-	4	-
Nichtwohngebäude nach Regierungsbezirken						
34	Oberbayern	245	226	-	-	-
35	Niederbayern	119	117	-	-	1
36	Oberpfalz	86	82	-	-	-
37	Oberfranken	48	47	-	-	-
38	Mittelfranken	63	60	-	1	-
39	Unterfranken	70	68	-	-	-
40	Schwaben	112	108	-	-	-

¹⁾ Bitte die Hinweise im Erläuterungsteil (Seite 3) beachten.

**Nichtwohngebäude in Bayern im Oktober 2012 nach Gebäudearten,
verwendeten sekundären Energie für Heizung**

sekundären Energie für Heizung								Lfd. Nr.
Fernwärme/ Fernkälte	Geothermie	Umweltthermie (Luft/Wasser)	Solarthermie	Holz	Biogas/ Biomethan	sonstige Biomasse	sonstige Energie	
Wohnbau								
-	-	-	289	660	-	-	-	1
-	-	-	660	922	-	-	-	2
-	-	-	220	557	-	-	-	3
-	-	-	19	70	-	-	-	4
-	-	-	50	33	-	-	-	5
-	-	-	402	225	-	-	-	6
-	-	-	-	-	-	-	-	7
-	-	-	-	-	-	-	-	8
Wohngebäude nach Regierungsbezirken								
-	-	-	123	211	-	-	-	9
-	-	-	33	120	-	-	-	10
-	-	-	10	71	-	-	-	11
-	-	-	16	42	-	-	-	12
-	-	-	38	60	-	-	-	13
-	-	-	26	62	-	-	-	14
-	-	-	43	94	-	-	-	15
Nichtwohnbau								
-	-	-	14	19	-	-	-	16
-	-	-	97	76	-	-	-	17
-	-	-	1	1	-	-	-	18
-	-	-	11	3	-	-	-	19
-	-	-	1	-	-	-	-	20
-	-	-	1	-	-	-	-	21
-	-	-	-	2	-	-	-	22
-	-	-	-	8	-	-	-	23
-	-	-	11	16	-	-	-	24
-	-	-	85	65	-	-	-	25
-	-	-	4	7	-	-	-	26
-	-	-	41	23	-	-	-	27
-	-	-	5	8	-	-	-	28
-	-	-	41	41	-	-	-	29
-	-	-	-	1	-	-	-	30
-	-	-	-	1	-	-	-	31
-	-	-	1	-	-	-	-	32
-	-	-	1	-	-	-	-	33
Nichtwohngebäude nach Regierungsbezirken								
-	-	-	8	11	-	-	-	34
-	-	-	1	-	-	-	-	35
-	-	-	2	2	-	-	-	36
-	-	-	1	-	-	-	-	37
-	-	-	-	2	-	-	-	38
-	-	-	1	1	-	-	-	39
-	-	-	1	3	-	-	-	40

**11. Baugenehmigungen¹⁾ für neue Wohn- und Nichtwohngebäude in Bayern im Oktober 2012
nach Gebäudearten und dem überwiegend verwendeten Baustoff**

Lfd. Nr.	Gebäudeart	Ins-gesamt	davon nach dem überwiegend verwendeten Baustoff							
			Stahl	Stahl-beton	Ziegel	Kalksand-stein	Poren-beton	Leicht-beton/Bims	Holz	sonstiger Baustoff
Wohnbau										
Wohngebäude insgesamt										
1	Gebäude (Anzahl)	1 930	-	144	1 061	128	163	7	424	3
2	Rauminhalt (1 000 m³)	2 619	-	446	1 385	217	167	7	396	2
3	Veranschlagte Kosten (1 000 €)	771 261	-	151 407	397 599	55 581	47 168	2 128	116 620	758
davon										
Wohngebäude mit 1 Wohnung										
4	Gebäude (Anzahl)	1 505	-	76	809	88	138	5	386	3
5	Rauminhalt (1 000 m³)	1 424	-	74	806	77	125	5	334	2
6	Veranschlagte Kosten (1 000 €)	414 086	-	22 265	233 143	21 904	35 844	1 413	98 759	758
Wohngebäude mit 2 Wohnungen										
7	Gebäude (Anzahl)	176	-	11	118	4	13	2	28	-
8	Rauminhalt (1 000 m³)	225	-	15	157	5	14	2	33	-
9	Veranschlagte Kosten (1 000 €)	64 220	-	4 010	45 132	1 396	3 699	715	9 268	-
Wohngebäude mit 3 oder mehr Wohnungen										
10	Gebäude (Anzahl)	241	-	53	132	34	12	-	10	-
11	Rauminhalt (1 000 m³)	895	-	299	414	126	28	-	28	-
12	Veranschlagte Kosten (1 000 €)	270 583	-	107 216	116 732	30 417	7 625	-	8 593	-
Wohnheime										
13	Gebäude (Anzahl)	8	-	4	2	2	-	-	-	-
14	Rauminhalt (1 000 m³)	75	-	58	8	9	-	-	-	-
15	Veranschlagte Kosten (1 000 €)	22 372	-	17 916	2 592	1 864	-	-	-	-
Nichtwohnbau										
Nichtwohngebäude insgesamt										
16	Gebäude (Anzahl)	743	114	259	149	14	19	-	184	4
17	Rauminhalt (1 000 m³)	4 682	673	3 106	373	45	40	-	435	10
18	Veranschlagte Kosten (1 000 €)	716 039	70 950	505 907	69 182	10 077	9 314	-	49 421	1 188
davon										
Anstaltsgebäude										
19	Gebäude (Anzahl)	11	-	7	4	-	-	-	-	-
20	Rauminhalt (1 000 m³)	171	-	141	30	-	-	-	-	-
21	Veranschlagte Kosten (1 000 €)	99 475	-	86 125	13 350	-	-	-	-	-
Büro- und Verwaltungsgebäude										
22	Gebäude (Anzahl)	33	-	21	4	1	1	-	6	-
23	Rauminhalt (1 000 m³)	278	-	248	15	4	4	-	8	-
24	Veranschlagte Kosten (1 000 €)	87 471	-	78 223	3 161	1 800	850	-	3 437	-
Landwirtschaftliche Betriebsgebäude										
25	Gebäude (Anzahl)	183	41	43	22	1	3	-	73	-
26	Rauminhalt (1 000 m³)	665	188	229	53	1	3	-	191	-
27	Veranschlagte Kosten (1 000 €)	35 849	9 066	11 456	5 380	93	196	-	9 658	-
Nichtlandwirtschaftliche Betriebsgebäude										
28	Gebäude (Anzahl)	463	72	167	106	11	12	-	92	3
29	Rauminhalt (1 000 m³)	3 168	483	2 175	239	36	25	-	201	9
30	Veranschlagte Kosten (1 000 €)	336 407	61 510	207 952	34 664	6 839	4 338	-	20 667	437
darunter										
Fabrik- und Werkstattgebäude										
31	Gebäude (Anzahl)	81	12	34	17	2	4	-	11	1
32	Rauminhalt (1 000 m³)	931	81	737	43	25	10	-	31	2
33	Veranschlagte Kosten (1 000 €)	125 738	6 494	100 140	6 909	5 606	2 889	-	3 458	242
Handels- und Lagergebäude										
34	Gebäude (Anzahl)	226	53	68	37	2	7	-	58	1
35	Rauminhalt (1 000 m³)	1 929	316	1 275	157	2	15	-	159	6
36	Veranschlagte Kosten (1 000 €)	157 009	47 093	70 968	21 594	207	1 407	-	15 575	165
Hotels und Gaststätten										
37	Gebäude (Anzahl)	8	-	1	5	-	-	-	2	-
38	Rauminhalt (1 000 m³)	12	-	3	8	-	-	-	2	-
39	Veranschlagte Kosten (1 000 €)	3 506	-	1 230	1 552	-	-	-	724	-
Sonstige Nichtwohngebäude										
40	Gebäude (Anzahl)	53	1	21	13	1	3	-	13	1
41	Rauminhalt (1 000 m³)	399	1	314	35	4	8	-	35	2
42	Veranschlagte Kosten (1 000 €)	156 837	374	122 151	12 627	1 345	3 930	-	15 659	751

¹⁾ Bitte die Hinweise im Erläuterungsteil (Seite 3) beachten.